



Raport privind transparența ÎCS KPMG Moldova S.R.L.

1 ianuarie 2021 – 31 decembrie 2021

KPMG în Moldova

kpmg.md

29 aprilie 2022



Introducere¹

La KPMG, inspirăm încredere și facilităm schimbarea prin tot ceea ce facem pentru clienți, pentru angajații noștri și pentru societate în sens larg.

Acest lucru inspiră și unește angajații noștri și ne ajută să devenim Alegerea Clară în ceea ce privește serviciile profesionale pe piețele pe care le merităm și pentru comunitățile pe care le reprezentăm.

Într-o lume în schimbare și din ce în ce mai complicată, rolul nostru nu a fost niciodată mai important. Auditul este fundamentul brandului KPMG și coloana vertebrală a activității noastre. Calitatea rămâne prioritatea noastră principală și susține tot ceea ce facem. Angajamentul nostru de a servi interesului public este neclintit, promovând calitatea în audit.

Pandemia de COVID-19 ne-a forțat pe toți să gândim altfel, să continuăm să răspundem acestei provocări și să o acceptăm. Îndrumările KPMG International precum și îndrumările la nivel regional și local au fost actualizate în permanență pe parcursul pandemiei, pe măsură ce au fost identificate alte aspecte semnificative legate de audit, contabilitate și raportare.

Anul acesta am continuat să investim în sistemul nostru de management al calității, în monitorizarea globală și locală a calității auditului și într-un suport sporit pentru echipele de audit. Pe lângă cursurile de formare tradiționale în domeniul auditului, extindem, de asemenea, accesul și formarea în ceea ce privește tehnologiile și instrumentele inovatoare pentru echipele noastre de angajament, cum ar fi KPMG Clara, platforma noastră de audit inteligentă, pentru a asigura consecvența, colaborarea și eficiența.

Toate acțiunile noastre sunt bazate pe valorile noastre. Acestea ne determină comportamentul zilnic, ne îndrumă atunci când luăm decizii și ne modelează cultura. Integritatea rămâne o valoare de bază - facem ceea ce este corect, în mod corect, la momentul potrivit. Reprezentăm valorile noastre de integritate și excelență în angajamentul nostru pentru calitate și noul nostru Cadru global pentru calitate descrie modul în care fiecare partener și angajat contribuie la realizarea unui audit de înaltă calitate.

Angajații noștri sunt în centrul activității noastre și susținerea bunăstării lor rămâne o prioritate în vremuri dificile. Aceasta înseamnă, de asemenea, evaluarea nivelului adecvat al volumului de muncă, precum și inițiative care stimulează eficiența prin intermediul tehnologiei.

Asta înseamnă a lucra cu și pentru KPMG. Asta este ceea ce ne face diferiți. Acest Raport privind transparența oferă o imagine clară a modului în care ne desfășurăm activitatea. Vă deschidem ușa pentru a ne vedea și a ne înțelege la un nivel mai profund. Vă vom prezenta modul nostru de conducere, structura, cultura noastră de integritate, abordarea noastră și sistemele de control al calității, modul nostru de aplicare a prevederilor Legii nr.271 din 15.12.2017 (publicată în Monitorul Oficial al Republicii Moldova, 12.01.2018, nr.7-17, art.48), cu modificările și completările ulterioare și modul în care înțelegem noi calitatea unui audit. Calitatea este cea care stă la baza profesiei noastre și de aceea KPMG în continuu urmărește în abordarea sa livrarea unor servicii de audit de calitate.

Prezentul Raport privind transparența vizează perioada de gestiune 1 ianuarie - 31 decembrie 2021.

Vă invităm să continuați să citiți....



Ramona Jurubiță

Country Managing Partner



Cezar Furtună

Partner, Head of Audit



Nicoleta Rusu

Partner, Administrator
ÎCS KPMG Moldova S.R.L.



¹ Pe parcursul acestui document, „KPMG”, „noi”, „nostru/noastră/ noștri/noastre” se referă la organizația globală sau la una sau mai multe firme membre ale KPMG International Limited, fiecare dintre acestea fiind o entitate juridică separată. KPMG International Limited este o societate privată engleză cu răspundere limitată prin garanție și nu furnizează servicii clienților.

Nicio firmă membră nu are autoritatea de a obliga sau constrânge KPMG International Limited sau orice altă firmă membră față de terți, și nici KPMG International Limited nu are o astfel de autoritate de a obliga sau constrânge o firmă membră.

Pe parcursul acestui document, trimiterele la „firmă”, „firmă KPMG”, „firmă membră” și „firmă membră KPMG” se referă la societăți care sunt fie: membre KPMG International Limited; societăți care dețin sublicențe ale KPMG International Limited; sau entități care sunt deținute și controlate în totalitate sau majoritar de o entitate care este membră sau sublicențiată. Structura generală de guvernare a KPMG International Limited este prevăzută în secțiunea „Guvernanță și conducere” din Raportul de transparență al KPMG International pentru anul 2021.

Identificarea cu valorile și cultura noastră

Aplicarea expertizei și a cunoștințelor

Adoptarea tehnologiei digitale

Cultivarea echipelor divers calificate

Asocierea cu clienții și angajamentele potrivite

Respectarea independenței și a eticii

Efectuarea de angajamente de calitate

Evaluarea riscurilor pentru calitate

Comunicare eficientă

Monitorizare și remediere

Remunerarea partenerilor

Acorduri în cadrul rețelei

Declarația administratorului ICS KPMG Moldova S.R.L.



Identificarea cu valorile și cultura noastră

Nu contează doar ceea ce facem la KPMG: de asemenea, acordăm atenție modului în care o facem. Valorile noastre sunt convingerile noastre de bază, care ne îndrumă și unifică acțiunile și comportamentele noastre. Împărtășite la toate nivelurile și în fiecare țară, jurisdicție și teritoriu în care ne desfășurăm activitatea, acestea reprezintă baza culturii noastre unice.

Promovarea culturii potrivite, începând cu mesajul transmis de Conducere

Mesajul transmis de Conducere



Liderii globali ai KPMG care colaborează cu liderii regionali și ai firmelor membre joacă un rol esențial în stabilirea angajamentului nostru față de calitate și cele mai înalte standarde de excelență profesională.

O cultură bazată pe responsabilitate, calitate, obiectivitate, independență, integritate și etică este esențială într-o organizație care efectuează audituri și alte servicii pe care se bazează părțile interesate.

În cadrul ÎCS KPMG Moldova S.R.L. promovăm o cultură în care conceptul de consultare este încurajat și recunoscut ca un punct forte.

Comunicăm angajamentul nostru clienților, părților interesate și societății în sens larg pentru a câștiga încrederea publicului.

Valorile KPMG sunt prezentate în Anexa 2. Valorile noastre stau la baza modului în care ne desfășurăm activitatea. Facem ceea ce este corect, în mod corect, la momentul potrivit. Întotdeauna. Acestea ne determină comportamentul de zi cu zi, ne îndrumă atunci când luăm decizii și ne modelează caracterul. Ele stau la baza unei culturi solide, gata să facă față provocării la adresa integrității, astfel încât să nu pierdem din vedere responsabilitatea noastră principală de a proteja interesul public. Valorile ne propulsează – prin munca noastră și exemplul pe care îl dăm – în timp ce inspirăm încredere și facilităm schimbarea în întreaga lume.

În *Codul de conduită global al KPMG* ("Codul") sunt prezentate responsabilitățile pe care toți membrii personalului KPMG le au unul față de celălalt, față de public și față de clienții noștri. Acesta arată modul în care Valorile noastre ne insuflă cele mai mari aspirații și ne îndrumă comportamentul și acțiunile. Codul definește ce înseamnă să lucrezi la KPMG și să faci parte din KPMG, precum și responsabilitățile noastre individuale și colective.

Toți angajații KPMG au responsabilitatea de a se comporta în conformitate cu Codul și trebuie să confirme respectarea acestuia. Întregul personal al KPMG trebuie să urmeze cursuri de formare anuală care acoperă Codul. Ne-am luat angajamentul de a fi responsabili pentru adoptarea unui comportament care este în concordanță cu Codul. Angajații sunt încurajați să vorbească deschis atunci când observă ceva care îi face să se simtă incomod sau care nu respectă Codul sau Valorile noastre.

În plus, toți cei din KPMG au obligația de a raporta orice activitate potențial ilegală sau care încalcă valorile și politicile KPMG, legile și reglementările aplicabile și standardele profesionale.

Pentru a proteja acest principiu de responsabilizare, fiecare firmă KPMG are obligația de a stabili, comunica și menține canale clar definite pentru a permite personalului KPMG și părților terțe să adreseze întrebări sau îngrijorări, să ofere feedback și să notifice aspectele de raportat, fără a se teme de represalii, în conformitate cu legislația sau reglementările aplicabile.

Linia telefonică de urgență a KPMG International este un mecanism suplimentar prin care personalul KPMG, clienții și alte părți terțe pot raporta în mod confidențial

Introducere

Identificarea cu valorile și cultura noastră

Aplicarea expertizei și a cunoștințelor

Adoptarea tehnologiei digitale

Cultivarea echipelor divers calificate

Asocierea cu clienții și angajamentele potrivite

Respectarea independenței și a eticii

Efectuarea de angajamente de calitate

Evaluarea riscurilor pentru calitate

Comunicare eficientă

Monitorizare și remediere

Remunerarea partenerilor

Acorduri în cadrul rețelei

Declarația administratorului ICS KPMG Moldova S.R.L.



preocupările pe care le au în legătură cu anumite domenii de activitate ale KPMG International, activități ale firmelor KPMG sau ale personalului KPMG.

Tuturor firmelor și personalului KPMG li se interzice să riposteze împotriva persoanelor care au curajul să vorbească cu bună credință. Represaliile reprezintă o încălcare gravă a Codului, iar orice persoană care ia măsuri represive va fi supusă politicii disciplinare a firmei sale.

Sondajul global al personalului (Global People Survey (GPS) oferă conducerii ÎCS KPMG Moldova S.R.L. și conducerii KPMG la nivel local, regional și internațional rezultate legate de respectarea Valorilor KPMG. ÎCS KPMG Moldova S.R.L. și KPMG la nivel local, regional și internațional monitorizează rezultatele și iau măsurile corespunzătoare pentru a comunica și a adresa orice constatare identificată.

Sistemul de control al calității



Mesajul transmis de conducere, calitatea de lider și un set clar de valori și conduita sunt esențiale pentru a stabili cadrul pentru calitate. Totuși, se impune ca acestea să fie susținute de un sistem de control al calității care să ne facă răspunzători pentru îndeplinirea celor mai înalte standarde profesionale.

KPMG continuă să investească în mod semnificativ în calitatea auditului în cadrul organizației globale. Construim pe bazele noastre solide de calitate a auditului, atât în ceea ce privește modul în care gestionăm firmele KPMG, cât și modul în care firmele KPMG execută angajamentele de audit.

Acest lucru înseamnă investiții continue în sistemul de management al calității, monitorizarea globală a calității auditului, sprijin sporit și furnizarea de tehnologie și de instrumente de vârf pentru echipele de angajament.

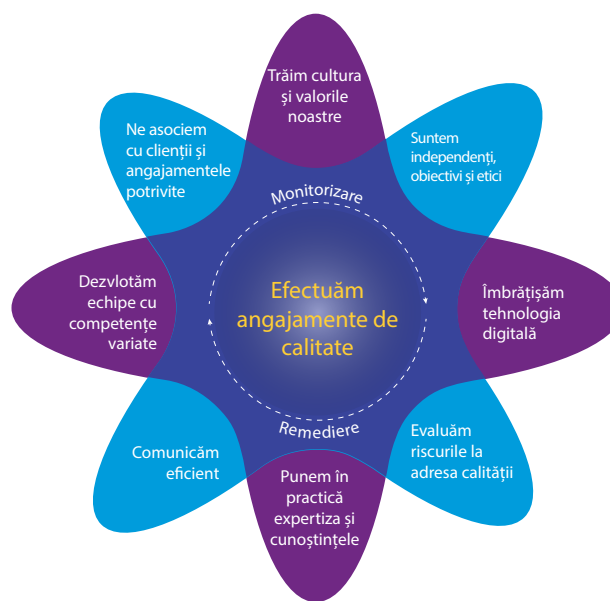
Programul KPMG privind calitatea auditului global sprijină desfășurarea consecventă a investițiilor pentru a îmbunătăți și a determina o abordare comună.

Un sistem solid și coerent de control al calității este esențial pentru furnizarea de servicii de calitate. KPMG International dispune de politici de control al calității care se aplică tuturor firmelor KPMG.

Aceste politici sunt incluse în Manualul KPMG privind calitatea și managementul riscului (GQ&RM Manual), care se aplică întregului personal al KPMG.

Pentru a adopta noul standard internațional privind managementul calității (ISQM 1) care a fost aprobat de IAASB și care va intra în vigoare din decembrie 2022, KPMG International a inițiat un program de re-proiectare a cerințelor la nivel de rețea pentru sistemele de management al calității ale firmelor membre. ISQM 1 impune ca fiecare firmă KPMG să elaboreze, să implementeze și să aibă un sistem de management al calității funcțional pentru a realiza în mod consecvent audituri de calitate și pentru a evalua anual eficiența sistemului de management al calității. Conducerea ÎCS KPMG Moldova S.R.L. împreună cu Partenerul responsabil pentru implementarea noului standard ISQM1 privind managementul calității în KPMG Moldova și KPMG România coordonează, sub îndrumarea echipelor regionale și internaționale, implementarea noului standard.

Pe măsură ce ne pregătim pentru ISQM 1, am adoptat un nou cadru global pentru calitate pentru a contura mai bine modul în care oferim calitate la KPMG și modul în care toți din KPMG sunt responsabili pentru livrarea acesteia. Principiul „Efectuăm angajamente de calitate” se află în centrul atenției, împreună cu angajamentul nostru de a monitoriza și de a remedia continuu procesele noastre, după cum este necesar.



Introducere

Identificarea cu valorile și cultura noastră

Aplicarea expertizei și a cunoștințelor

Adoptarea tehnologiei digitale

Cultivarea echipelor divers calificate

Asocierea cu clienții și angajamentele potrivite

Respectarea independenței și a eticii

Efectuarea de angajamente de calitate

Evaluarea riscurilor pentru calitate

Comunicare eficientă

Monitorizare și remediere

Remunerarea partenerilor

Acorduri în cadrul rețelei

Declarația administratorului ICS KPMG Moldova S.R.L.



Cadrul Global pentru Calitate îndeplinește, de asemenea, cerințele actualului Standard Internațional privind Controlul Calității (ISQC 1), emis de Consiliul pentru Standarde Internaționale de Audit și Asigurare (IAASB) și Codului Etic pentru Profesioniștii Contabili (inclusiv Standardele Internaționale de Independență), emis de Consiliul pentru Standarde Internaționale de Etică pentru Contabili (IESBA); care se aplică firmelor de servicii profesionale care efectuează audituri ale situațiilor financiare.

Deși acest Raport privind transparența sumarizează abordarea calității auditului de către KPMG, el poate fi util și pentru părțile interesate de serviciile firmelor membre de consultanță, inclusiv consultanță fiscală, deoarece multe proceduri și procese de control al calității KPMG sunt inter funcționale și se aplică în mod egal tuturor serviciilor oferite.

Responsabilitățile leadership-ului în ceea ce privește calitatea și managementul riscurilor



ÎCS KPMG Moldova S.R.L. demonstrează angajament față de calitate, obiectivitate, independență, etică și integritate și transmite clienților, părților interesate și societății accentul pe care îl punem pe calitate. Liderii noștri joacă un rol esențial în transmiterea mesajului potrivit și în conducerea prin exemplu — demonstrarea unui angajament ferm față de cele mai înalte standarde de excelență profesională și de promovare și sprijinire a inițiativelor majore.

Echipa noastră de conducere este dedicată să construiască o cultură bazată pe calitate, obiectivitate, independență, integritate și etică, demonstrată prin acțiunile lor - comunicări scrise și video, prezentări către echipe și discuții față în față.

ÎCS KPMG Moldova S.R.L. are obligația de a solicita punctul de vedere de la Președintele KPMG la nivel de Europa Centrală și de Est (CEE), Coordonatorul Funcției de Audit din cadrul KPMG CEE sau alte părți relevante cu privire la performanțele anumitor lideri din cadrul ÎCS KPMG Moldova S.R.L., al căror rol se aliniază cel mai strâns cu activitățile KPMG CEE. Se solicită punct de vedere ca parte a procesului anual de performanță și se

bazează pe o evaluare a performanței liderului, care include aspecte de interes public, calitatea auditului și activitățile de management al riscului.

Următoarele persoane au responsabilități de conducere în ceea ce privește managementul calității și al riscului în cadrul ÎCS KPMG Moldova S.R.L.

Country Managing Partner - Ramona Jurubiță și Administratorul ÎCS KPMG Moldova S.R.L. – Nicoleta Rusu



În conformitate cu principiile din Standardul Internațional privind Controlul Calității 1 (ISQC 1), atât Country Managing Partner, Ramona Jurubiță, împreună cu administratorul ÎCS KPMG Moldova S.R.L., Nicoleta Rusu, și partenerul nostru responsabil cu Managementul Riscului, Tudor Grecu, și-au asumat responsabilitatea finală pentru sistemul de control al calității din cadrul ÎCS KPMG Moldova S.R.L.

Partenerul responsabil cu Managementul Riscului - Tudor Grecu



În conformitate cu principiile din Standardul Internațional privind Controlul Calității 1 (ISQC 1), Partenerul nostru responsabil cu Managementul Riscului, Tudor Grecu și Country Managing Partner, Ramona Jurubiță, și-au asumat

responsabilitatea finală pentru sistemul de control al calității din cadrul ÎCS KPMG Moldova S.R.L.

Partenerul responsabil cu Managementul Riscului (RMP) este responsabil pentru coordonarea și executarea în ceea ce privește riscul, conformitatea și controlul calității în cadrul ÎCS KPMG Moldova S.R.L. RMP raportează direct către Country Managing Partner. RMP se consultă, de asemenea, cu unul din liderii regionali desemnați responsabili cu calitatea și managementului riscului (AQRL) desemnat pentru regiunea KPMG CEE, care îndeplinește o

Introducere

Identificarea cu valorile și cultura noastră

Aplicarea expertizei și a cunoștințelor

Adoptarea tehnologiei digitale

Cultivarea echipelor divers calificate

Asocierea cu clienții și angajamentele potrivite

Respectarea independenței și a eticii

Efectuarea de angajamente de calitate

Evaluarea riscurilor pentru calitate

Comunicare eficientă

Monitorizare și remediere

Remunerarea partenerilor

Acorduri în cadrul rețelei

Declarația administratorului ICS KPMG Moldova S.R.L.



funcție de monitorizare și consultare regională periodică și continuă.

RMP este susținut de o echipă de parteneri, directori și profesioniști din fiecare funcție.

Partenerul responsabil cu etica și independența – Bogdan Vlad



Partenerul responsabil cu etica și independența are ca responsabilitate principală coordonarea și executarea politicilor și procedurilor de etică și independență în cadrul ÎCS KPMG Moldova S.R.L. și raportează problemele etice și de independență către RMP.

Coordonatorul departamentului de audit – Cezar Furtună



Coordonatorul departamentului de audit din cadrul ÎCS KPMG Moldova S.R.L., Cezar Furtună, este responsabil de managementul și controlul eficace al Funcției de Audit. Aceasta include:

- stabilirea unui climat etic și a unei culturi solide care să sprijine calitatea auditului prin comunicare, sprijin oferit în cadrul angajamentelor și aderarea la cele mai înalte standarde de excelență profesională, inclusiv scepticism profesional, obiectivitate, etică și integritate;
- dezvoltarea și implementarea unei strategii de audit, împreună cu Country Managing Partner, care să fie în concordanță cu cerințele ÎCS KPMG Moldova S.R.L. privind calitatea auditului și dezvoltarea strategiei firmei de audit, a planului de afaceri anual/multianual și a bugetului anual; convenirea asupra implementării cu partenerii locali din cadrul firmei de audit;
- colaborarea cu Partenerul Responsabil cu Managementul Riscului pentru a monitoriza și adresa aspectele legate de calitatea auditului și de risc în legătură cu firma de audit;
- colaborarea cu Country Managing Partner și cu liderii de sector pentru a dezvolta strategiile pentru sectoare în conformitate cu strategia KPMG în Moldova;

- asumarea responsabilității pentru performanța generală a ÎCS KPMG Moldova S.R.L.;
- încurajarea inițiativelor de realizare a obiectivelor și a punctelor de referință incluse în planul de afaceri;
- menținerea legăturii cu liderii funcției de audit din cadrul KPMG din Europa, Orientul Mijlociu & Africa (EMA) / KPMG din Europa Centrală și de Est (CEE) pentru a implementa politici globale și oferte de servicii, participarea la grupurile de management relevante și comunicarea informațiilor relevante cu partenerul local;
- asigurarea faptului că sunt elaborate proceduri adecvate, programe de formare și instrucțiuni pentru menținerea competențelor de vânzare, dezvoltarea managementului, competenței tehnice și controlului calității în cadrul ÎCS KPMG Moldova S.R.L.

Coordonatorul Departamentului de Practici Profesionale, Coordonatorul Departamentului de Audit și Partenerul Responsabil cu Managementul Riscului au discuții periodice pentru a conveni asupra unor acțiuni privind aspectele actuale și emergente legate de calitatea auditului care decurg din procesele externe și interne de evaluare a calității, întrebări care sunt ridicate de echipele de angajament, proceduri de analiză a cauzelor fundamentale și alte aspecte legate de calitate identificate dintr-o varietate de surse.

Aspectele mai complexe (care ar putea necesita modificarea metodologiei globale de audit sau a instrumentelor de audit ale KPMG) vor fi discutate cu grupurile de Audit Global ale KPMG International, în vederea analizării și dezvoltării potențiale a soluțiilor de către Grupul pentru Servicii Globale al KPMG (KGSG) și de către Grupul pentru Standarde Internaționale (ISG). Pentru mai multe informații despre KGSG și ISG, a se vedea secțiunea "Consultare tehnică și resurse globale" din Raportul de transparență al firmei membre.

Introducere

Identificarea cu valorile și cultura noastră

Aplicarea expertizei și a cunoștințelor

Adoptarea tehnologiei digitale

Cultivarea echipelor divers calificate

Asocierea cu clienții și angajamentele potrivite

Respectarea independenței și a eticii

Efectuarea de angajamente de calitate

Evaluarea riscurilor pentru calitate

Comunicare eficientă

Monitorizare și remediere

Remunerarea partenerilor

Acorduri în cadrul rețelei

Declarația administratorului ICS KPMG Moldova S.R.L.



Introducere

Identificarea cu valorile și cultura noastră

Aplicarea expertizei și a cunoștințelor

Adoptarea tehnologiei digitale

Cultivarea echipelor divers calificate

Asocierea cu clienții și angajamentele potrivite

Respectarea independenței și a eticii

Efectuarea de angajamente de calitate

Evaluarea riscurilor pentru calitate

Comunicare eficientă

Monitorizare și remediere

Remunerarea partenerilor

Acorduri în cadrul rețelei

Declarația administratorului ICS KPMG Moldova S.R.L.

Strategie clar definită, axată pe calitate, consecvență, încredere și dezvoltare

Activitatea noastră



KPMG în Moldova (ÎCS KPMG Moldova S.R.L., denumită în continuare – „KPMG”/”Entitatea”) furnizează servicii de audit, revizuire și alte servicii conexe unei game largi de organizații. Principalul obiect de activitate al ÎCS KPMG Moldova S.R.L., înregistrată cu nr. individual 1903038 conform Registrului Public al Entităților de Audit este efectuarea auditului situațiilor financiare. Codul IDNO (fiscal) al Entității - 1002600046371. Certificat de înregistrare nr. MD 0007164 din 15 decembrie 2004.

În anul 1997 ÎCS KPMG Moldova S.R.L. a deschis un birou la Chișinău care, în anul 2001, s-a afiliat la KPMG din România.

Asociații ÎCS KPMG Moldova S.R.L. și cota pe care o dețin în capitalul social: KPMG Audit S.R.L. – 51%; KPMG România S.R.L. – 49%, ambii asociații fiind societăți înregistrate în România.

ÎCS KPMG Moldova S.R.L. face parte dintr-o rețea globală de firme de servicii profesionale care oferă servicii de audit, revizuire și alte servicii conexe pentru o mare varietate de organizații din sectorul public și privat.

Structura organizațională a KPMG este concepută pentru a susține consecvența calității serviciilor și respectarea valorilor convenite acolo unde își desfășoară activitatea firmele sale membre.

Totodată, ÎCS KPMG Moldova S.R.L. cooperează în mod direct cu KPMG din România și cu alte firme membre independente afiliate la KPMG International, combinând astfel experiența locală și cunoștințele internaționale. La sfârșitul anului de gestiune 2021 la ÎCS KPMG Moldova S.R.L. numărul total de angajați permanenți era de 31, dintre care 22 – în departamentul de audit.

Numărul auditorilor certificați pentru anul 2021 – 2, iar numărul stagiarelor în activitatea de audit – 6. Limbile utilizate în activitatea profesională: română, engleză și rusă.

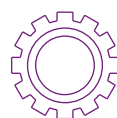
Strategia noastră este stabilită de administratorul ÎCS KPMG Moldova S.R.L. și demonstrează angajament pentru calitate și încredere.

Detalii complete despre serviciile oferite de KPMG în Moldova pot fi găsite pe website-ul nostru www.kpmg.md.

ÎCS KPMG Moldova S.R.L. este membră a Asociației Contabililor și Auditorilor Profesioniști din Republica Moldova (ACAP).

Adresa actuală a ÎCS KPMG Moldova S.R.L. este Bd. Ștefan cel Mare și Sfânt nr. 171/1, etajul 8, MD-2004, Chișinău,

Strategia noastră



Strategia noastră este stabilită de Coordonatorul Departamentului de Audit ai ÎCS KPMG Moldova S.R.L. și demonstrează angajament pentru calitate și încredere. Obiectivul nostru este să investim semnificativ în priorități care sunt parte a unei strategii colective multi-anuale implementate la nivelul întregii organizații globale.

Responsabilități, roluri și atribuții definite, inclusiv pentru leadership

Structura juridică și forma de proprietate începând cu 1 octombrie 2020



Începând cu 1 octombrie 2020, ÎCS KPMG Moldova S.R.L. și toate celelalte firme KPMG au încheiat noi acorduri de membru și contracte asociate. Impactul esențial este că toate firmele membre KPMG din organizația globală KPMG au devenit membre ale KPMG International Limited sau au alte legături juridice cu KPMG International Limited, societate privată engleză cu răspundere limitată la garanții. KPMG International Limited acționează ca entitate coordonatoare în beneficiul global al firmelor membre ale rețelei KPMG, însă nu furnizează servicii profesionale clienților. Serviciile profesionale sunt furnizate clienților exclusiv de către firmele membre.

Detalii suplimentare privind acordurile juridice și de guvernare revizuite pentru organizația globală KPMG începând cu 1 octombrie 2020 pot fi găsite în secțiunea „Guvernare și conducere” a **Raportului de Transparență al KPMG International pentru anul 2021**.

KPMG International Limited și firmele membre ale KPMG nu sunt un parteneriat global, o singură firmă, o corporație multinațională, o societate mixtă sau într-o relație principală



sau de agent sau parteneriat una cu cealalta. Nicio firmă din rețeaua KPMG nu are autoritatea de a obliga sau constrânge KPMG International Limited sau oricare altă firmă din rețeaua KPMG față de terți, și nici KPMG International Limited sau oricare dintre entitățile sale afiliate nu are autoritatea de a obliga sau constrânge o altă firmă membră din rețeaua KPMG. ÎCS KPMG Moldova S.R.L. face parte din organizația globală KPMG de firme de servicii profesionale care oferă servicii de audit, taxe și consultanță pentru o mare varietate de organizații din sectorul public și privat. Structura organizațională a KPMG este concepută pentru a susține consecvența calității serviciilor și respectarea Valorilor convenite acolo unde își desfășoară activitatea firmele sale membre.

Nume, formă de proprietate și raporturi juridice



KPMG este marcă înregistrată a KPMG International și este numele prin care firmele membre sunt cunoscute în mod obișnuit.

Drepturile firmelor membre de a utiliza numele și mărcile KPMG sunt cuprinse în acordurile încheiate cu KPMG International.

ÎCS KPMG Moldova S.R.L. este deținută și gestionată la nivel local și este responsabilă pentru propriile obligații și datorii. KPMG International și alte firme membre nu sunt responsabile pentru obligațiile sau datoriile unei firme membre.

Responsabilitățile și obligațiile firmelor membre



În conformitate cu acordurile de membru cu KPMG International, firmele membre au obligația de a respecta politicile, procedurile și reglementările KPMG International, inclusiv standardele de calitate care reglementează

modul în care funcționează și modul în care furnizează servicii clienților pentru a concura eficient. Acest lucru presupune existența unei structuri a firmei care să asigure continuitatea, stabilitatea și capacitatea de a adopta strategii globale, de a face schimb de resurse (de intrare și de ieșire), de a oferi servicii unor clienți multi-naționali, de a gestiona riscul și a adopta metodologii și instrumente globale.

Fiecare firmă membră își asumă responsabilitatea pentru sistemul de management și calitatea serviciilor oferite. Firmele membre se angajează să respecte un set comun de Valori KPMG (a se vedea secțiunea "Mesajul transmis de Conducere").

Activitățile KPMG International sunt finanțate printr-o cotizație anuală plătită de către firmele membre. Baza de calcul a acestor sume este aprobată de Consiliul Global și aplicată în mod consecvent firmelor membre. Statutul unei firme ca firmă membră KPMG și participarea sa la organizația KPMG pot fi reziliate dacă, printre altele, aceasta nu a respectat politicile, procedurile și reglementările stabilite de KPMG International sau oricare altă obligație față de KPMG International.

Supervizare prin utilizarea unor structuri solide de guvernare

Structura de guvernare

La data de 31 decembrie 2021, administratorul societății ÎCS KPMG Moldova S.R.L. este Nicoleta Rusu, care este și Partener KPMG.

ÎCS KPMG Moldova S.R.L. este membră a Asociației Contabililor și Auditorilor Profesioniști din Republica Moldova (ACAP) și este autorizată de Consiliul de supraveghere publică a auditului („CSPA”), o instituție publică autonomă, cu statut de persoană juridică, responsabilă pentru supravegherea publică a auditului și de alte autorități de reglementare relevante, precum și cerințele legale și alte reglementări aplicabile.)

Introducere

Identificarea cu valorile și cultura noastră

Aplicarea expertizei și a cunoștințelor

Adoptarea tehnologiei digitale

Cultivarea echipelor divers calificate

Asocierea cu clienții și angajamentele potrivite

Respectarea independenței și a eticii

Efectuarea de angajamente de calitate

Evaluarea riscurilor pentru calitate

Comunicare eficientă

Monitorizare și remediere

Remunerarea partenerilor

Acorduri în cadrul rețelei

Declarația administratorului ICS KPMG Moldova S.R.L.

Aplicarea expertizei și a cunoștințelor

Ne-am angajat să continuăm să ne bazăm pe expertiza și pe cunoștințele noastre tehnice, recunoscând rolul fundamental al acestora în livrarea unor audituri de calitate.

Metodologie aliniată cu standardele profesionale, legile și reglementările

Metodologie și instrumente de audit consecvente

Asigurarea consecvenței prin metodologia noastră



Metodologia noastră de audit, instrumentele și îndrumările noastre permit o abordare consecventă a planificării, a efectuării și a

documentării procedurilor de audit privind principalele procese contabile. Acestea:

- sunt consecvente la nivel global și pe deplin conforme cu standardele aplicabile, inclusiv cu Standardele Internaționale de Audit (ISA), cu Comitetul de supraveghere a contabilității companiilor publice (PCAOB) și cu Institutul American al Contabililor Publici Autorizați (AICPA) și sunt completate pentru a respecta standardele locale de audit și cerințele de reglementare sau statutare ale firmelor membre;
- includ interpretări ale metodologiei KPMG care conduc la consecvență în domeniile în care standardele aplicabile nu sunt prescriptive în abordarea care trebuie urmată;
- sunt centrate pe identificarea riscurilor, cu accent pe riscurile de denaturare semnificativă și pe răspunsul de audit necesar;
- sunt puse la dispoziția tuturor profesioniștilor în audit din cadrul KPMG și se impune utilizarea acestora acolo unde este necesar;
- se aplică chiar și în cazul în care standardele locale de audit sunt mai puțin exigente decât ISA;

- sunt axate pe metodologia de asigurare internațională și pe alinierea serviciilor de asigurare ca răspuns la dezvoltarea cerințelor de Mediu, Sociale și de Guvernanță (raportarea ESG).

Metodologia de audit a KPMG este stabilită în Manualul de audit al KPMG (utilizat cu eAudIT) și în Ghidul de execuție a auditului al KPMG (utilizat cu fluxul de lucru al KPMG Clara) și include interpretarea KPMG privind modul de aplicare a ISA, despre care considerăm că îmbunătățește calitatea auditului. Metodologia subliniază aplicarea unui scepticism profesional adecvat în executarea procedurilor de audit și impune respectarea cerințelor relevante de etică, inclusiv independența.

În mod regulat au loc îmbunătățiri ale metodologiei, îndrumărilor și a aplicațiilor de audit pentru a menține conformitatea cu standardele și pentru a aborda aspectele de interes pentru audit și rezultatele calității auditului (intern și extern). De exemplu, ca urmare a pandemiei de COVID-19, multe companii se confruntă cu o incertitudine financiară semnificativă. Am oferit îndrumare auditorilor noștri care efectuează proceduri de audit într-un mediu de lucru la distanță, crescând nivelul de conștientizare cu privire la riscurile-cheie de audit, cum ar fi continuitatea activității și deprecierea și evaluarea activelor și am reamintit importanța exercitării scepticismului profesional prin luarea de măsuri adecvate în cazul în care se identifică informații neașteptate sau neobișnuite și care pot indica un posibil subiectivism al conducerii, un risc de fraudă sau o fraudă.

Firmele KPMG pot adăuga în manualul de audit al KPMG și în Ghidul de Execuție a Auditului KPMG cerințe și/sau îndrumări locale pentru a se conforma cerințelor locale de ordin profesional, juridic sau de reglementare suplimentare.



Introducere

Identificarea cu valorile și cultura noastră

Aplicarea expertizei și a cunoștințelor

Adoptarea tehnologiei digitale

Cultivarea echipelor divers calificate

Asocierea cu clienții și angajamentele potrivite

Respectarea independenței și a eticii

Efectuarea de angajamente de calitate

Evaluarea riscurilor pentru calitate

Comunicare eficientă

Monitorizare și remediere

Remunerarea partenerilor

Acorduri în cadrul rețelei

Declarația administratorului ICS KPMG Moldova S.R.L.



Expertiză și cunoștințe tehnice aprofundate

Accesul la rețele de specialiști



Expertiza specialiștilor este o parte din ce în ce mai importantă a auditului modern.

Echipele de angajament ale ÎCS KPMG

Moldova S.R.L. au acces la o rețea de specialiști KPMG - fie din cadrul firmei lor, fie din cadrul altor firme KPMG.

Acești specialiști beneficiază de formarea de care au nevoie pentru a se asigura că dețin competențele, capacitățile și obiectivitatea necesare pentru a-și îndeplini în mod corespunzător rolul în cadrul auditurilor noastre.

Necesitatea ca specialiștii să fie alocați în cadrul unei misiuni de audit în domenii precum informațiile, tehnologia, fiscalitatea, managementul riscurilor financiare, actuariatul, investigarea fraudelor și evaluarea este avută în vedere ca parte a procesului de acceptare și de continuare a angajamentului de audit, precum și pe parcursul planificării și desfășurării misiunii.

Angajamentul KPMG față de calitatea auditului în timpul pandemiei de COVID-19



Pandemia de COVID-19 ne-a forțat pe toți să gândim altfel. Continuăm să răspundem acestei provocări și să o acceptăm.

De la începutul pandemiei, am menținut un centru online de resurse de raportare financiară în contextul COVID-19 pentru a ajuta companiile și alte părți interesate să înțeleagă potențialele implicații în materie de contabilitate și de prezentare a informațiilor în situațiile financiare.

KPMG la nivel internațional, regional și local a emis îndrumări extinse pentru a ajuta echipele să trateze diferitele aspecte legate de contabilitate, raportare financiară și audit care decurg din impactul pandemiei de COVID-19, inclusiv continuitatea activității, deprecierea activelor, evaluările și prezentările de informații aferente, materialitatea, evaluarea riscurilor, auditurile grupurilor, stocurile, evenimentele ulterioare și documentarea comunicărilor cu persoanele responsabile cu guvernarea.

În plus, atât la nivelul KPMG International cât și la nivel local au fost emise îndrumări specifice privind mediile de lucru la distanță, care adresează modul în care echipele lucrează împreună, comunicarea cu membrii conducerii și elaborarea și efectuarea procedurilor de audit.

Îndrumările KPMG au fost actualizate în permanență pe parcursul pandemiei, pe măsură ce au fost identificate alte aspecte semnificative legate de audit, contabilitate și raportare.

KPMG este o organizație care se bazează pe tehnologie, dispunând de resurse tehnice de contabilitate și audit, de îndrumări și de platforme și aplicații de audit disponibile electronic, permițând în mare măsură trecerea la un mediu de lucru la distanță.

Comunicarea îmbunătățită a fost din ce în ce mai importantă pentru toată lumea în timpul pandemiei de COVID-19. Am utilizat investițiile în tehnologie pentru a furniza firmelor KPMG comunicări periodice, inclusiv întâlniri virtuale pentru a face schimb de bune practici și îndrumări.

În plus, ne-am îmbunătățit strategia de acțiune și am rulat scurte sondaje privind COVID-19, pentru a ne permite să-i ascultăm pe angajații noștri în timp real și să le răspundem în funcție de nevoile lor.

Manual de management al calității și riscului



Politicele KPMG International de control al calității se aplică tuturor firmelor membre.

Aceste politici sunt incluse în Manualul

KPMG privind calitatea și managementul riscului (GQRMM), care se aplică întregului personal al KPMG.

ÎCS KPMG Moldova S.R.L. este obligată să creeze și să mențină un sistem de control al calității, precum și să proiecteze controale ale calității și să implementeze și să testeze eficiența funcționării acestora.

Introducere

Identificarea cu valorile și cultura noastră

Aplicarea expertizei și a cunoștințelor

Adoptarea tehnologiei digitale

Cultivarea echipelor divers calificate

Asocierea cu clienții și angajamentele potrivite

Respectarea independenței și a eticii

Efectuarea de angajamente de calitate

Evaluarea riscurilor pentru calitate

Comunicare eficientă

Monitorizare și remediere

Remunerarea partenerilor

Acorduri în cadrul rețelei

Declarația administratorului ICS KPMG Moldova S.R.L.



Adoptarea tehnologiei digitale

La KPMG, ne-am angajat să servim interesul public și să creăm valoare prin inovare continuă.

Prin valorificarea tehnologiilor de vârf, transformăm experiența de audit pentru profesioniștii și clienții noștri - permițându-ne să furnizăm un audit de o calitate și mai ridicată prin creșterea capacității noastre de a ne concentra asupra aspectelor care contează prin datele și informațiile pe care le oferă.

Flux de lucru al auditului inteligent, bazat pe standarde



Toți profesioniștii ÎCS KPMG Moldova S.R.L. trebuie să adere la politicile și procedurile KPMG International și ÎCS KPMG Moldova

S.R.L., inclusiv la politicile de independență și li se oferă o serie de instrumente și îndrumări care să îi sprijine în îndeplinirea acestor cerințe. Politicile și procedurile ÎCS KPMG Moldova S.R.L. stabilite pentru angajamentele de audit includ cerințele relevante ale standardelor de contabilitate, audit, etică și de control al calității și alte legi și reglementări relevante.

Evoluția fluxului nostru de lucru în audit



Suntem conștienți de faptul că, în vederea realizării unor audituri de calitate, trebuie să evoluăm constant și să ne dezvoltăm în

permanență soluțiile tehnologice pentru a ține pasul cu lumea digitală de astăzi.

De aceea, KPMG s-a angajat într-un proces de regândire a platformei, a fluxului de lucru și a metodologiei de audit pentru a asigura o mai mare consecvență și sprijin pentru echipele noastre de audit, pentru a oferi mai multe informații detaliate privind auditul nostru și pentru a ne adapta sistemele pentru dezvoltarea continuă preconizată a noilor tehnologii, cum ar fi robotizarea automatizării proceselor (RPA), învățarea automată și tehnologiile cognitive.

Lansarea fluxului de lucru KPMG Clara și a metodologiei de audit revizuite reprezintă un punct de referință important în călătoria KPMG de a inova, digitaliza și transforma experiența de audit. Este o investiție semnificativă care subliniază angajamentul nostru pentru calitatea auditului, consecvență și inovație.

KPMG Clara



KPMG Clara este platforma noastră tehnologică inteligentă și intuitivă care conduce la o execuție consecventă a

auditului la nivel global. Fiind o platformă complet integrată, scalabilă, bazată pe cloud, aceasta contribuie la metodologia de audit îmbunătățită printr-un flux de lucru bazat pe date.

Platforma integrează tehnologii noi și emergente, cu capacități avansate care valorifică știința datelor, automatizarea auditului și vizualizarea datelor. Auditul digital este din ce în ce mai mult o parte integrantă a modului în care firmele membre KPMG efectuează audituri de calitate și interacționează cu clienții lor. Sunt instituite politici și îndrumări pentru a implementa și menține procese și controale adecvate privind dezvoltarea, evaluarea și testarea, implementarea și sprijinirea tehnologiei în auditurile noastre.

KPMG Clara poate ajuta auditorii să vadă tipare semnificative într-o afacere, fie prin efectuarea unei evaluări a riscurilor, urmărirea tranzacțiilor în cadrul procesului complex de venituri, fie prin simpla analiza a conturilor. Exemple de capacități actuale includ:

- permiterea analizei soldurilor conturilor și a înregistrărilor contabile;
- automatizarea comparării soldurilor între perioade și informațiile privind evoluția acestora în timp;
- permiterea analizei registrului auxiliar, a datelor privind tranzacțiile în legătură cu anumite procese și conturi.

Introducere

Identificarea cu valorile și cultura noastră

Aplicarea expertizei și a cunoștințelor

Adoptarea tehnologiei digitale

Cultivarea echipelor divers calificate

Asocierea cu clienții și angajamentele potrivite

Respectarea independenței și a eticii

Efectuarea de angajamente de calitate

Evaluarea riscurilor pentru calitate

Comunicare eficientă

Monitorizare și remediere

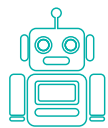
Remunerarea partenerilor

Acorduri în cadrul rețelei

Declarația administratorului ICS KPMG Moldova S.R.L.

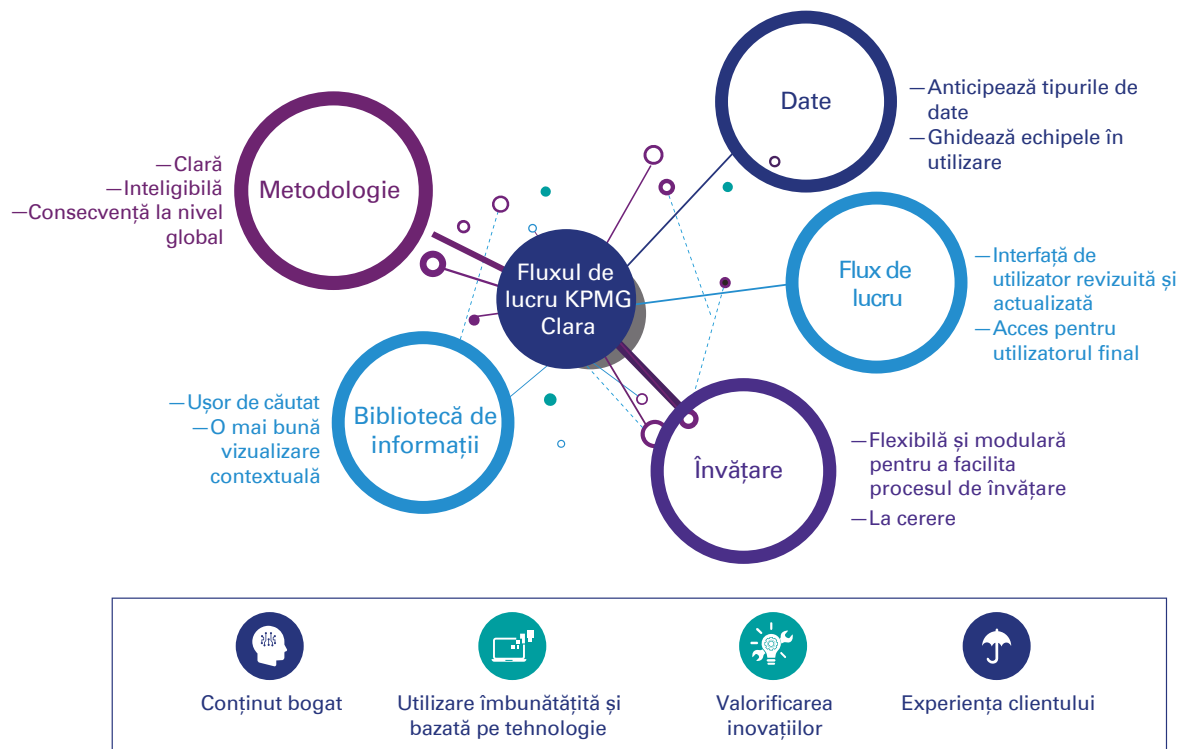


Viziunea noastră asupra viitorului



KPMG Clara a fost dezvoltată cu scopul de a fi platforma tehnologică de bază a KPMG pentru a livra calitate în audit. Scopul este atins prin faptul că este tehnologia de bază care oferă noi capacități într-un mod consecvent la nivel global, susținând fluxul de lucru al auditului și o experiență complet digitală pentru profesioniștii noștri din domeniul auditului.

Platforma KPMG Clara evoluează pe măsură ce tehnologii precum inteligența artificială, blockchain-ul și capacitățile cognitive transformă modul în care sunt livrate auditurile.



Fluxul de lucru KPMG Clara



Înlocuim eAudit cu un nou flux de lucru și cu o metodologie de audit revizuită încorporată în platforma de audit inteligentă KPMG Clara.

Implementarea în etape a fluxului de lucru KPMG Clara a început la nivel global în 2020, cu finalizarea planificată a tranziției globale complete pentru auditurile care se încheie la sfârșitul perioadei fiscale 2023.

Fluxul de lucru web KPMG Clara ghidează echipele de audit printr-o serie de etape dintr-o secvență logică aliniată la standardele profesionale de audit aplicabile, cu afișarea clară a informațiilor, a elementelor vizuale și a îndrumării disponibile și cu capacități avansate de audit digital și de management al proiectelor integrate. Fluxul de lucru și metodologia de audit revizuită sunt adaptate – prin ajustarea cerințelor la dimensiunea și complexitatea

angajamentului de audit. Fluxul de lucru KPMG Clara îmbunătățește în mod semnificativ executarea unui audit efectuat de profesioniștii KPMG și conduce în mod clar la calitatea auditului și la consecvență globală.

Utilizând extragerea datelor și urmărirea indicatorilor relevanți la nivel de fiecare angajament, fluxul de lucru KPMG Clara poate facilita, de asemenea, monitorizarea executării auditului la nivel de angajament.

Continuăm să îmbunătățim platforma de audit inteligentă KPMG Clara pentru a satisface cerințele de securitate din ce în ce mai accelerate, integrarea aplicațiilor de audit existente într-o singură platformă și dezvoltarea de noi capacități pentru digitalizarea proceselor de audit suplimentare.

Introducere

Identificarea cu valorile și cultura noastră

Aplicarea expertizei și a cunoștințelor

Adoptarea tehnologiei digitale

Cultivarea echipelor divers calificate

Asocierea cu clienții și angajamentele potrivite

Respectarea independenței și a eticii

Efectuarea de angajamente de calitate

Evaluarea riscurilor pentru calitate

Comunicare eficientă

Monitorizare și remediere

Remunerarea partenerilor

Acorduri în cadrul rețelei

Declarația administratorului ICS KPMG Moldova S.R.L.



Confidențialitatea clientului, securitatea informațiilor și confidențialitatea datelor



Importanța menținerii confidențialității clienților este evidențiată printr-o varietate de mecanisme, inclusiv Codul de conduită global al KPMG.

Avem politici privind securitatea informațiilor, confidențialitatea, informațiile cu caracter personal și confidențialitatea datelor. Avem o politică de păstrare a documentelor referitoare la perioada de păstrare a documentației de audit și a altor evidențe/informații relevante pentru un angajament în conformitate cu cerințele relevante ale IESBA, precum și cu alte legi, reglementări și standarde profesionale aplicabile.

Asigurăm anual formarea privind cerințele de confidențialitate, protecție a informațiilor și confidențialitate a datelor pentru toți membrii personalului ÎCS KPMG Moldova S.R.L.

Introducere

Identificarea cu valorile și cultura noastră

Aplicarea expertizei și a cunoștințelor

Adoptarea tehnologiei digitale

Cultivarea echipelor divers calificate

Asocierea cu clienții și angajamentele potrivite

Respectarea independenței și a eticii

Efectuarea de angajamente de calitate

Evaluarea riscurilor pentru calitate

Comunicare eficientă

Monitorizare și remediere

Remunerarea partenerilor

Acorduri în cadrul rețelei

Declarația administratorului ICS KPMG Moldova S.R.L.



Cultivarea echipelor divers calificate

Angajații noștri fac diferența reală și sunt esențiali în modelarea viitorului auditului la KPMG. Punem calitatea și integritatea în centrul practicii noastre de audit. Auditorii noștri dispun de competențe și capacități diverse pentru a adresa probleme complexe.

Recrutarea de persoane competente și calificate în mod corespunzător, inclusiv specialiști, cu diversitate de perspectivă și experiență



Unul dintre factorii determinanți ai calității constă în asigurarea că profesioniștii KPMG au experiența și competențele, motivația și scopul adecvate pentru a furniza audituri de înaltă calitate. Aceasta presupune recrutarea, dezvoltarea, recompensarea, promovarea, menținerea și alocarea adecvată a profesioniștilor.

Recrutare



ÎCS KPMG Moldova S.R.L. a investit în înțelegerea modului în care putem atrage talentul de care avem nevoie în întreaga organizație în viitor. Acest lucru necesită recrutarea, dezvoltarea, recompensarea, promovarea și alocarea adecvată a profesioniștilor. Aceasta include oferirea unei experiențe extraordinare de echipa pentru toți angajații actuali și potențiali.

Strategia noastră de recrutare este axată pe atragerea talentelor aflate la începutul carierei dintr-o bază largă de talente, inclusiv prin colaborarea cu universități consacrate, colegii și școli de afaceri, contribuind la construirea relațiilor cu un fond de talente mai tânăr și divers încă de la o vârstă fragedă.

Toți candidații aplică la pozițiile profesionale disponibile și sunt angajați în urma unui proces complex de selecție, care poate include, însă nu se limitează la: verificarea cererii de angajare, interviuri de competență, testare psihometrică și a abilităților și verificări ale nivelului de

calificare și ale recomandărilor. Sunt folosite criteriile corecte pentru a se asigura că toți candidații au abilitățile și experiența adecvate pentru a demonstra competență la locul de muncă, și că sunt potriviți și că sunt cei mai buni pentru rolurile lor.

În cazul în care persoanele sunt recrutate ca directori sau parteneri, se organizează o discuție formală privind independența cu aceștia de către partenerul responsabil cu etica și independența sau de către un delegat al acestuia. ÎCS KPMG Moldova S.R.L. nu acceptă nicio informație confidențială care aparține fostei firme/fostului angajator al candidatului.

Programe de incluziune, diversitate și echitate



ÎCS KPMG Moldova S.R.L. se angajează să construiască o firmă diversificată și echitabilă, care să fie incluzivă pentru toți. Incluziunea, diversitatea și echitatea (IDE) sunt esențiale pentru însăși existența noastră - ajutându-ne să construim echipe extraordinare cu opinii diverse care reprezintă lumea în care trăim. Aceasta duce la o mai bună luare a deciziilor, stimulează o mai mare creativitate și inovație și ne încurajează să ne exprimăm opiniile, să ne trăim valorile și să facem ceea ce este corect.

Suntem conștienți de faptul că poziția globală a firmelor noastre care lucrează cu clienți din întreaga lume ne oferă un loc privilegiat. Cu acesta vine o oportunitate și o responsabilitate de a obține mai mult și de contribui la o societate mai corectă și mai echitabilă.

Introducere

Identificarea cu valorile și cultura noastră

Aplicarea expertizei și a cunoștințelor

Adoptarea tehnologiei digitale

Cultivarea echipelor divers calificate

Asocierea cu clienții și angajamentele potrivite

Respectarea independenței și a eticii

Efectuarea de angajamente de calitate

Evaluarea riscurilor pentru calitate

Comunicare eficientă

Monitorizare și remediere

Remunerarea partenerilor

Acorduri în cadrul rețelei

Declarația administratorului ICS KPMG Moldova S.R.L.



Planul nostru de Acțiune Colectivă pentru Incluziune, Diversitate Și Echitate Globală al KPMG prezintă acțiunile necesare pentru promovarea incluziunii, a diversității și a echității la ÎCS KPMG Moldova S.R.L. și la nivelul tuturor firmelor KPMG.

Pentru mai multe detalii despre incluziune și diversitate la KPMG, puteți citi **aici**.

Recompensare și promovare

Recompensare



ÎCS KPMG Moldova S.R.L. are politici de compensare și promovare care au la bază date de piață, clare, simple, echitabile și

legate de procesul de revizuire a performanței. Acest lucru ajută angajații noștri să înțeleagă care sunt așteptările în ceea ce îi privește și ce pot aștepta să primească în schimb. Deciziile de recompensare se bazează pe luarea în considerare atât a performanței individuale, cât și a firmei.

Măsura în care angajații noștri simt că performanța lor s-a reflectat în recompensarea lor este măsurată prin intermediul Global People Survey desfășurat anual, cu planuri de acțiune dezvoltate în funcție de necesități.

Promovarea



Rezultatele evaluărilor performanțelor afectează în mod direct promovarea și remunerarea angajaților și, în unele cazuri,

continuarea asocierii acestora cu KPMG.

Alocarea unei echipe calificate corespunzător



ÎCS KPMG Moldova S.R.L. are implementate proceduri pentru a aloca parteneri/directori

de angajament și alți profesioniști unui angajament specific, pe baza setului de competențe, a experienței profesionale și sectoriale relevante și a naturii misiunii sau a angajamentului. Coordonatorul Departamentului de Audit este responsabil de procesul de alocare a partenerilor/directorilor. Considerațiile cheie includ experiența și capacitatea partenerului/directorului - bazate pe o revizuire anuală a portofoliului partenerilor/directorilor - de a realiza angajamentul, ținând cont de mărimea, complexitatea și profilul de risc al angajamentului și de

tipul de sprijin care trebuie furnizat (și anume, componența echipei responsabile de angajament și implicarea specialiștilor). În cadrul misiunilor de audit al situațiilor financiare întocmite conform unui cadru general de raportare financiară, pe lângă partenerul de misiune desemnat conform politicilor interne ale KPMG este desemnat și implicat suplimentar și un auditor certificat (după cum este definit de Legea nr.271/2017 ca fiind o persoană fizică ce deține certificat de calificare al auditorului), și respectiv numele amândurora este indicat în rapoartele de audit emise.

Partenerii/ directorii de audit trebuie să se asigure că echipele lor responsabile pentru angajament au competențe, pregătire și capacități adecvate, inclusiv timp, pentru a efectua angajamente de audit în conformitate cu metodologia noastră de audit, standardele profesionale și cerințele legale și de reglementare aplicabile. Această poate include implicarea unor specialiști din firma noastră sau din alte firme membre KPMG sau a unor experți externi.

Atunci când se analizează competența și capacitățile adecvate așteptate de la echipa responsabilă de angajament în ansamblu, aspectele luate în considerare de către liderul de angajament pot include următoarele:

- înțelegerea și experiența practică în ceea ce privește angajamentele de audit de natură și complexitate similare, prin formare profesională și participare adecvate;
- înțelegerea standardelor profesionale și a cerințelor legale și de reglementare;
- competențe tehnice adecvate, inclusiv a celor legate de tehnologia informației relevantă și de domeniile specializate de contabilitate sau audit;
- cunoașterea industriilor relevante în care își desfășoară activitatea clientul;
- capacitatea de a aplica un raționament profesional;
- înțelegerea politicilor și a procedurilor de control al calității oferite de ÎCS KPMG Moldova S.R.L.;
- rezultatele Programului de revizuire a calității (QPR) și rezultatele inspecțiilor autorităților de reglementare.

Introducere

Identificarea cu valorile și cultura noastră

Aplicarea expertizei și a cunoștințelor

Adoptarea tehnologiei digitale

Cultivarea echipelor divers calificate

Asocierea cu clienții și angajamentele potrivite

Respectarea independenței și a eticii

Efectuarea de angajamente de calitate

Evaluarea riscurilor pentru calitate

Comunicare eficientă

Monitorizare și remediere

Remunerarea partenerilor

Acorduri în cadrul rețelei

Declarația administratorului ICS KPMG Moldova S.R.L.



Investiții în competențe centrate pe date - inclusiv extragerea datelor, analiză și vizualizare



KPMG investește în mod strategic în fondul nostru de talente prin colaborarea cu instituții de talie mondială pentru a susține poziția noastră de lider, în timp ce, de asemenea, așteaptă cu interes și cultivarea aptitudinilor și capacităților care vor fi necesare în viitor. Recrutăm și instruiem profesioniști specializați în software, capacități de tip cloud și inteligență artificială și care pot contribui prin capacități tehnologice de vârf la platforma noastră de audit inteligentă. Aducem împreună persoanele potrivite care au competențe adecvate cu tehnologia potrivită pentru a efectua audituri excepționale.

Învățare și dezvoltare axate pe expertiză tehnică, competențe profesionale și abilități de conducere

Angajament față de excelența tehnică și furnizarea serviciilor de calitate



Tuturor profesioniștilor ÎCS KPMG Moldova S.R.L. li se oferă cursuri de pregătire tehnică și suportul de care au nevoie pentru a-și exercita rolurile. Acesta include accesul la rețele interne de specialiști și la departamente de practică profesională („DPP”) pentru consultări. În cazul în care în cadrul ÎCS KPMG Moldova S.R.L. nu sunt disponibile resursele potrivite, firma accesează o rețea de profesioniști KPMG cu înaltă calificare din alte firme KPMG.

În același timp, politicile de audit cer ca toți profesioniștii KPMG să dețină cunoștințele și experiența necesare pentru angajamentele alocate lor.

Strategie de învățare continuă

Pregătire profesională formală



Grupurile de coordonare pentru Studiu și Dezvoltare în Audit la nivel global, regional și, dacă este cazul, la nivel de firmă KPMG, identifică prioritățile de formare profesională anuală.

Cerințele obligatorii de învățare pentru profesioniștii din domeniul auditului din cadrul organizației KPMG sunt stabilite anual. Formarea profesională se realizează utilizând o combinație de abordări de învățare și de sprijin pentru performanță.

Mentorat și formare pe parcursul desfășurării activității



Învățarea nu se limitează la o singură abordare - sunt disponibile experiențe de învățare bogate atunci când este nevoie de acestea prin coaching și învățare în timp util, disponibile la un clic distanță și aliniată cu profiluri de rol specifice locului de muncă și cu trasee de învățare.

Îndrumarea și experiența pe parcursul desfășurării activității joacă roluri esențiale în dezvoltarea calităților personale importante pentru o carieră de succes în domeniul auditului, care includ raționamentul profesional, excelența tehnică și instinctul.

În timpul pandemiei am instruit echipele noastre privind modul în care să continue să lucreze eficace în echipă, oferind sprijin și supraveghere adecvate în cadrul echipelor. Îndrumarea și supravegherea au fost esențiale pentru menținerea calității auditului, pentru asigurarea dezvoltării continue a persoanelor și pentru sprijinirea bunăstării.

Sușținem o cultură de coaching în cadrul KPMG, ca parte a sprijinirii profesioniștilor KPMG să-și atingă pe deplin potențialul și insuflăm ideea că fiecare membru al echipei este responsabil de dezvoltarea capacităților în cadrul echipei, de instruirea altor membri ai echipei și de împărtășirea experiențelor.

Cerințe de certificare



Toți auditorii financiari autorizați ai ÎCS KPMG Moldova S.R.L. trebuie să respecte regulile de certificare profesională aplicabile și să îndeplinească cerințele privind dezvoltarea profesională continuă în jurisdicția în care își desfășoară activitatea.

Suntem responsabili de asigurarea că profesioniștii din domeniul auditului care lucrează pe angajamente au cunoștințe adecvate în materie de audit, contabilitate și industrie și experiență în cadrul predominant de raportare financiară locală: IFRS și reglementări contabile moldovenești.

Introducere

Identificarea cu valorile și cultura noastră

Aplicarea expertizei și a cunoștințelor

Adoptarea tehnologiei digitale

Cultivarea echipelor divers calificate

Asocierea cu clienții și angajamentele potrivite

Respectarea independenței și a eticii

Efectuarea de angajamente de calitate

Evaluarea riscurilor pentru calitate

Comunicare eficientă

Monitorizare și remediere

Remunerarea partenerilor

Acorduri în cadrul rețelei

Declarația administratorului ICS KPMG Moldova S.R.L.

Recunoașterea calității

Dezvoltare personală



Abordarea ÎCS KPMG Moldova S.R.L. de dezvoltare a performanței, „Open Performance Development”, este construită

în jurul principiilor de performanță „Fiecare dintre noi este un Lider” și include:

- profiluri de rol global (inclusiv profiluri de rol specifice responsabilităților cu privire la calitatea auditului);
- o bază de date de obiective (inclusiv conținut privind calitatea auditului); și
- formulare de revizuire standardizate (cu dispoziții privind ratingurile calității auditului).

Open Performance Development este legat de valorile KPMG și este conceput pentru a sublinia ceea ce este necesar pentru succes — atât individual, cât și colectiv. Știm că prin faptul că suntem clari și consecvenți în ceea ce privește comportamentul pe care îl căutăm și prin recompensarea celor care au un astfel de comportament, vom continua să ne concentrăm fără încetare asupra calității auditului.

În același timp, KPMG se orientează spre o schimbare a culturii noastre bazate pe performanță, susținută și pusă în practică prin intermediul tehnologiei de vârf care ne permite să integrăm calitatea auditului în evaluarea performanței și în deciziile privind recompensarea. De asemenea, încurajăm consecvența la nivelul întregii organizații globale.

ÎCS KPMG Moldova S.R.L. ia în considerare indicatori de calitate și conformitate în evaluarea globală, promovarea și remunerarea partenerilor și a directorilor. De asemenea, ÎCS KPMG Moldova S.R.L. ia în considerare indicatori de calitate și conformitate în evaluarea globală și promovarea managerilor. Aceste evaluări sunt efectuate de managerii de performanță și de partenerii/directorii care sunt în măsură să evalueze performanța.



Introducere

Identificarea cu valorile și cultura noastră

Aplicarea expertizei și a cunoștințelor

Adoptarea tehnologiei digitale

Cultivarea echipelor divers calificate

Asocierea cu clienții și angajamentele potrivite

Respectarea independenței și a eticii

Efectuarea de angajamente de calitate

Evaluarea riscurilor pentru calitate

Comunicare eficientă

Monitorizare și remediere

Remunerarea partenerilor

Acorduri în cadrul rețelei

Declarația administratorului ICS KPMG Moldova S.R.L.



Asocierea cu clienții și angajamentele potrivite

Politici riguroase de acceptare și de continuare a angajamentului la nivel global, regional și local sunt esențiale pentru a putea oferi servicii profesionale de înaltă calitate.

Respectarea politicilor de acceptare și de continuare a relațiilor cu clientul și a angajamentului



Politicile și procedurile KPMG de acceptare și de continuare a relațiilor cu clientul și a angajamentului sunt concepute pentru a

identifica și evalua eventualele riscurile înainte de a accepta sau continua o relație cu clientul sau de a efectua un angajament specific.

Firmele KPMG au obligația de a evalua dacă acceptă sau continuă o relație cu clientul sau efectuează un angajament specific. În cazul în care deciziile privind acceptarea (sau continuarea) unei relații cu un client/a unui angajament prezintă riscuri semnificative, sunt necesare aprobări suplimentare.

Acceptarea clienților și angajamentelor potrivite

Evaluarea clientului



ÎCS KPMG Moldova S.R.L. efectuează o evaluare a fiecărui client potențial.

Aceasta implică obținerea de informații suficiente despre clientul potențial, despre conducerea sa cheie și despre beneficiarii reali semnificativi și analizarea corespunzătoare a informațiilor pentru a putea lua o decizie de acceptare în cunoștință de cauză. Această evaluare include o evaluare a profilului de risc al clientului și obținerea de informații de bază privind clientul, conducerea acestuia, directorii și

proprietarii. Dacă este necesar, obținem informații suplimentare necesare pentru a satisface cerințele legale și de reglementare locale.

Evaluarea angajamentului



Fiecare angajament potențial este, de asemenea, evaluat pentru a identifica riscurile potențiale în legătură cu angajamentul. O serie de factori sunt luați în considerare ca parte a acestei evaluări, inclusiv aspecte potențiale legate de independență și conflicte de interese (utilizând Sentinel™, sistemul KPMG de verificare a conflictelor și a independenței), scopul propus și utilizarea livrabililor angajamentului, percepția publicului, dacă serviciile ar fi lipsite de etică sau incompatibile cu Valorile noastre, precum și factori specifici tipului de angajament. În cazul serviciilor de audit, acești factori includ competența echipei de management financiar a clientului și competențele și experiența profesioniștilor KPMG alocați angajamentului. Evaluarea se efectuează în consultare cu alți membri seniori din cadrul ÎCS KPMG Moldova S.R.L. și include revizuirea de către liderii responsabili pentru calitate și managementul riscului, după cum este necesar.

În cazul în care urmează să fie furnizate pentru prima dată servicii de audit, echipa potențială de angajament este obligată să efectueze proceduri suplimentare de evaluare a independenței, inclusiv o verificare a oricăror servicii altele decât cele de audit furnizate clientului și a altor relații de afaceri, financiare și personale relevante.

Evaluări similare ale independenței se efectuează atunci când un client de audit existent devine entitate de interes

Introducere

Identificarea cu valorile și cultura noastră

Aplicarea expertizei și a cunoștințelor

Adoptarea tehnologiei digitale

Cultivarea echipelor divers calificate

Asocierea cu clienții și angajamentele potrivite

Respectarea independenței și a eticii

Efectuarea de angajamente de calitate

Evaluarea riscurilor pentru calitate

Comunicare eficientă

Monitorizare și remediere

Remunerarea partenerilor

Acorduri în cadrul rețelei

Declarația administratorului ICS KPMG Moldova S.R.L.



public sau se aplică restricții suplimentare legate de independență în urma unei schimbări a circumstanțelor clientului.

În funcție de evaluarea de ansamblu a riscului pentru clientul și angajamentul potențial, pot fi introduse măsuri de protecție suplimentare pentru a ajuta la atenuarea riscurilor identificate. Orice eventuale probleme de independență sau conflict de interese trebuie să fie documentate și rezolvate înainte de acceptarea angajamentului.

Un client sau un angajament potențial vor fi respinse dacă o problemă potențială legată de independență sau de conflict nu poate fi rezolvată în mod satisfăcător în conformitate cu standardele profesionale și cu politicile noastre sau dacă există alte probleme legate de calitate și de risc care nu pot fi atenuate corespunzător.

Procesul de continuare a relației



ÎCS KPMG Moldova S.R.L. efectuează o reevaluare anuală a tuturor clienților săi de audit. Reevaluarea identifică orice probleme

legate de continuarea asocierii și orice proceduri de atenuare care trebuie implementate (aceasta poate include alocarea de profesioniști suplimentari, cum ar fi o persoană responsabilă cu revizuirea controlului calității angajamentului (EQC) sau necesitatea implicării unor specialiști suplimentari în cadrul auditului).

Angajamentele recurente sau pe termen lung, care nu sunt de audit, sunt de asemenea supuse unei reevaluări periodice. În plus, clienții și angajamentele trebuie să fie reevaluate dacă există indicii că pot apărea modificări ale profilului lor de risc și, ca parte a procesului de evaluare continuă a independenței, echipele de angajament trebuie să identifice dacă au existat modificări ale amenințărilor identificate anterior sau dacă există noi amenințări la adresa independenței. Amenințările sunt apoi evaluate și, dacă nu sunt la un nivel acceptabil, sunt eliminate sau sunt aplicate măsuri de protecție adecvate pentru a reduce amenințările la un nivel acceptabil.

Procesul de retragere



În cazul în care ÎCS KPMG Moldova S.R.L. ajunge la o concluzie preliminară care indică faptul că trebuie să ne retragem dintr-un angajament sau dintr-o relație cu un client, ne consultăm intern și identificăm responsabilitățile legale, profesionale și de reglementare necesare. De asemenea, comunicăm, după caz, cu persoanele responsabile cu governanța și cu orice altă autoritate corespunzătoare.

Gestionarea portofoliului de clienți



Conducerea ÎCS KPMG Moldova S.R.L. numește partenerii/directorii de angajament care au competența, capacitățile, timpul și autoritatea corespunzătoare pentru a îndeplini acest rol în cazul fiecărui angajament.

Aceștia revizuiesc portofoliul de clienți al fiecărui partener/director de audit prin comunicări individuale cu partenerul/directorul de audit. Evaluările iau în considerare industria, natura și riscul portofoliului de clienți în ansamblu, împreună cu competența, abilitățile și capacitatea partenerului/directorului și a echipei extinse de a realiza un audit de calitate pentru fiecare client.

Introducere

Identificarea cu valorile și cultura noastră

Aplicarea expertizei și a cunoștințelor

Adoptarea tehnologiei digitale

Cultivarea echipelor divers calificate

Asocierea cu clienții și angajamentele potrivite

Respectarea independenței și a eticii

Efectuarea de angajamente de calitate

Evaluarea riscurilor pentru calitate

Comunicare eficientă

Monitorizare și remediere

Remunerarea partenerilor

Acorduri în cadrul rețelei

Declarația administratorului ICS KPMG Moldova S.R.L.



Respectarea independenței și a eticii

Independența auditorului este piatra de temelie a standardelor profesionale internaționale și a cerințelor de reglementare.

Aționăm cu integritate și trăim Valorile noastre



Politicele și procedurile de independență detaliate ale KPMG International încorporează Codul de etică al IESBA.

Acestea sunt prezentate în GQRMM al KPMG, care se aplică tuturor firmelor KPMG. Instrumentele automate, care trebuie utilizate pentru fiecare angajament potențial în vederea identificării eventualelor probleme legate de independență și conflicte de interese, facilitează respectarea acestor cerințe.

De asemenea, partenerul responsabil de Grupul Global de Independență este susținut de o echipă de specialiști de bază pentru a se asigura că sunt implementate politici și proceduri de independență solide și consecvente în cadrul firmelor KPMG și că sunt disponibile instrumente pentru a ajuta firmele și personalul acestora să respecte aceste cerințe.

Aceste politici sunt completate cu alte politici și procese pentru a se asigura conformitatea cu standardele emise de Consiliul de supraveghere publică a auditului („CSPA”) și de alte autorități de reglementare relevante. Aceste politici și procese acoperă domenii precum independența firmei (acoperind, de exemplu, funcțiile de trezorerie și de achiziții), independența personală, relațiile financiare ale firmei, raporturile de muncă, rotația partenerilor și directorilor și aprobarea serviciilor de audit și non-audit.

ÎCS KPMG Moldova S.R.L. are desemnat un partener responsabil cu etica și independența (PEI), a cărui sarcină principală este gestionarea și punerea în aplicare a politicilor și procedurilor de etică și independență în cadrul ÎCS KPMG Moldova S.R.L. PEI este responsabil de comunicarea și punerea în aplicare a politicilor și procedurilor KPMG International și de a se asigura că

politicile și procedurile locale de independență sunt stabilite și implementate eficient atunci când sunt mai stricte decât cerințele KPMG International. PEI îndeplinește această responsabilitate prin:

- implementarea/monitorizarea procesului și structurii controlului de calitate al eticii și independenței în cadrul firmei de audit;
- aprobarea/numirea partenerilor responsabili cu etica și independența în cadrul firmei;
- supravegherea proceselor legate de evaluarea amenințărilor specifice la adresa independenței în legătură cu clienții și clienții potențiali;
- participarea la elaborarea și livrarea de materiale de formare;
- implementarea procedurilor de soluționare a situațiilor de neconformitate; și
- supravegherea procesului disciplinar referitor la aspecte de etică și independență.

Modificările aduse politicilor de etică și de independență ale KPMG International sunt incluse în comunicările regulate privind calitatea și riscurile către toate firmele KPMG. Firmele KPMG sunt obligate să implementeze modificările specificate în comunicări, iar acest lucru este verificat prin programele interne de monitorizare.

Angajații ÎCS KPMG Moldova S.R.L. trebuie să se consulte cu Partenerul responsabil cu etica și independența asupra anumitor aspecte, așa cum este prevăzut în GQRMM. De asemenea, poate fi necesar ca Partenerul responsabil cu etica și independența să se consulte cu Grupul Global de Independența, în funcție de fapte și circumstanțe.

Introducere

Identificarea cu valorile și cultura noastră

Aplicarea expertizei și a cunoștințelor

Adoptarea tehnologiei digitale

Cultivarea echipelor divers calificate

Asocierea cu clienții și angajamentele potrivite

Respectarea independenței și a eticii

Efectuarea de angajamente de calitate

Evaluarea riscurilor pentru calitate

Comunicare eficientă

Monitorizare și remediere

Remunerarea partenerilor

Acorduri în cadrul rețelei

Declarația administratorului ICS KPMG Moldova S.R.L.



Mentținerea unei mentalități obiective, independente și etice, în conformitate cu Codul nostru de conduită și cu politicile noastre

Independența financiară personală



Politica KPMG International impune ca firmele și profesioniștii KPMG să nu aibă interese financiare interzise și relații

financiare interzise cu clienții de asigurare și de audit ai firmelor KPMG (prin definiție, „client de audit” include entitățile sale legate sau afiliate), conducerea acestora, directorii și, acolo unde este necesar, proprietarii semnificativi. Tuturor partenerilor KPMG - indiferent de firma membră sau de funcția lor – li se interzice în general să dețină valori mobiliare la clienții de audit ai oricărei firme KPMG.

Firmele KPMG folosesc un sistem de respectare a independenței bazat pe web („KICS”) pentru a-i ajuta pe profesioniștii KPMG să respecte politicile de independență personală cu privire la investiții. Acest sistem conține un inventar al investițiilor disponibile public și oferă un mecanism de urmărire pentru utilizatorii obligați să raporteze achizițiile și cedarea intereselor lor financiare. Sistemul facilitează monitorizarea prin identificarea și raportarea investițiilor nepermise și alte activități neconforme (și anume, raportarea tardivă a unei achiziții de investiții).

Toți angajații cu funcții de la manager în sus care interacționează direct cu clientul trebuie să utilizeze sistemul KICS înainte de a face o investiție pentru a identifica dacă li se permite să facă investiția. De asemenea, aceștia au obligația de a ține o evidență a tuturor investițiilor lor în entități cotate la bursă în KICS, care îi înștiințează în mod automat dacă o investiție devine ulterior restricționată și li se impune să renunțe la acea investiție în termen de cinci zile lucrătoare de la notificare.

KPMG monitorizează respectarea de către parteneri, directori și manageri a acestei cerințe, ca parte a programului nostru de verificare a respectării cerințelor de independență de către profesioniști. Grupul Global de Independență oferă îndrumări și proceduri obligatorii

referitoare la auditul și verificarea de către firmele KPMG a respectării politicilor KPMG de independență personală. Sunt incluse criteriile de eșantionare, inclusiv numărul minim de profesioniști care trebuie auditați anual.

Raporturi de muncă



Orice profesionist din cadrul ÎCS KPMG Moldova S.R.L. care furnizează servicii unui client de audit, indiferent de funcție, este obligat să notifice Partenerul responsabil cu

etica și independența al firmei dacă intenționează să înceapă negocieri privind angajarea într-o funcție la acel client de audit. Pentru parteneri/directori, această cerință se extinde la orice client de audit al oricărei firme KPMG care este o entitate de interes public.

Foștilor membri ai echipei de audit sau foștilor parteneri/directori ai ÎCS KPMG Moldova S.R.L. li se interzice să se alătore unui client de audit în anumite roluri dacă nu au rupt orice legătură semnificativă cu ÎCS KPMG Moldova S.R.L., inclusiv în ceea ce privește plățile care nu sunt fixe și predeterminate și/sau care ar fi semnificative pentru ÎCS KPMG Moldova S.R.L. și au încetat să participe la activitățile comerciale și profesionale ale ÎCS KPMG Moldova S.R.L.

Partenerii/directorii cheie de audit și membrii lanțului de comandă pentru un client de audit care este o entitate de interes public sunt supuși restricțiilor de timp (denumite perioade de „așteptare”) care îi împiedică să se alătore acelui client în anumite roluri până la expirarea unei anumite perioade de timp.

Un membru al echipei unui angajament de asigurare este, de asemenea, obligat să notifice Partenerul responsabil cu etica și independența atunci când începe negocieri de angajare cu clientul de asigurare pe parcursul angajamentului. Membri ai echipei de asigurare sau parteneri/directori ai ÎCS KPMG Moldova S.R.L. în trecut care se alătură unui client de asigurare în anumite roluri nu pot continua să participe la activitățile comerciale sau profesionale ale ÎCS KPMG Moldova S.R.L.

Comunicăm și monitorizăm cerințele legate de angajare și parteneriatul dintre profesioniștii ÎCS KPMG Moldova S.R.L. și clienții de audit și de asigurare.

Introducere

Identificarea cu valorile și cultura noastră

Aplicarea expertizei și a cunoștințelor

Adoptarea tehnologiei digitale

Cultivarea echipelor divers calificate

Asocierea cu clienții și angajamentele potrivite

Respectarea independenței și a eticii

Efectuarea de angajamente de calitate

Evaluarea riscurilor pentru calitate

Comunicare eficientă

Monitorizare și remediere

Remunerarea partenerilor

Acorduri în cadrul rețelei

Declarația administratorului ICS KPMG Moldova S.R.L.



Independența financiară a firmei



Firmelor KPMG li se impune, de asemenea, să nu aibă interese interzise și relații interzise cu clienții de audit, conducerea acestora, directorii și, acolo unde este necesar, cu proprietarii lor semnificativi.

La fel ca alte firme KPMG, ÎCS KPMG Moldova S.R.L. utilizează KICS pentru a-și înregistra propriile investiții directe și investițiile indirecte semnificative în entități (sau vehicule de investiții similare) precum și în entități sau fonduri care nu sunt cotate la bursă. Sunt incluse investițiile în planuri asociate de pensii și de beneficii pentru angajați.

În plus, ÎCS KPMG Moldova S.R.L. trebuie să înregistreze în KICS toate relațiile de împrumut și de finanțare de capital, precum și conturile de custodie, fiduciare și de brokeraj care dețin activele firmei membre.

ÎCS KPMG Moldova S.R.L. confirmă anual respectarea cerințelor de independență ca parte a Programului de Conformitate privind Riscurile.

Relații de afaceri/furnizori



ÎCS KPMG Moldova S.R.L. are implementate politici și proceduri menite să asigure menținerea relațiilor de afaceri cu clienții de audit și de asigurare în conformitate cu Codul de etică al IESBA și alte cerințe de independență aplicabile, cum ar fi cele promulgate de SEC.

Procesul de verificare a independenței



Pe lângă evaluarea standard de acceptare efectuată pentru fiecare angajament, care include o evaluare a independenței, ÎCS KPMG Moldova S.R.L. urmează proceduri specifice pentru identificarea și evaluarea amenințărilor la adresa independenței legate de potențialii clienți de audit care sunt entități de interes public; este obligatoriu ca aceste proceduri, denumite și „procesul de verificare a independenței”, să fie finalizate înainte de a accepta angajamentul de audit pentru aceste entități.

Cursuri de independență și confirmarea independenței



Toți angajații ÎCS KPMG Moldova S.R.L. care prestează servicii clienților, precum și anumite alte persoane, trebuie să efectueze cursuri de formare privind independența conform gradului și funcției lor în momentul angajării la ÎCS KPMG Moldova S.R.L. și ulterior anual.

Angajații noi care interacționează direct cu clientul sunt obligați să finalizeze cursuri de independență (a) în termen de cel mult treizeci de zile de la data angajării la ÎCS KPMG Moldova S.R.L. sau (b) înainte de a furniza orice serviciu sau de a deveni membru al lanțului de comandă pentru orice client de audit.

De asemenea, oferim tuturor angajaților cursuri anuale privind:

- Codul de conduită global; și
- corupție și respectarea legilor, reglementărilor și standardelor profesionale.

Angajații noi sunt obligați să finalizeze aceste cursuri de formare în termen de trei luni de la data angajării la ÎCS KPMG Moldova S.R.L.

De asemenea, la angajare – și ulterior – toți angajații ÎCS KPMG Moldova S.R.L. trebuie să semneze anual o confirmare că au continuat să respecte politicile aplicabile de etică și de independență.

Servicii non-audit



Toate firmele membre KPMG sunt obligate să respecte cel puțin principiile Codului de Etică al IESBA și legile și reglementările aplicabile legate de aria de aplicabilitate a serviciilor care pot fi furnizate clienților de audit. În cadrul ÎCS KPMG Moldova S.R.L. se aplică inclusiv prevederile privind restricțiile din art. 21 al Legii nr. 271 din 15.12.2017 privind auditul situațiilor financiare. În plus, politicile globale de independență ale KPMG interzic partenerilor/directorilor firmei de audit ai KPMG să fie evaluați sau remunerați pe baza succesului acestora în vânzarea serviciilor non-audit către clienții lor de audit.

Pe lângă identificarea eventualelor conflicte de interese, Sentinel™ facilitează respectarea cerințelor de

Introducere

Identificarea cu valorile și cultura noastră

Aplicarea expertizei și a cunoștințelor

Adoptarea tehnologiei digitale

Cultivarea echipelor divers calificate

Asocierea cu clienții și angajamentele potrivite

Respectarea independenței și a eticii

Efectuarea de angajamente de calitate

Evaluarea riscurilor pentru calitate

Comunicare eficientă

Monitorizare și remediere

Remunerarea partenerilor

Acorduri în cadrul rețelei

Declarația administratorului ICS KPMG Moldova S.R.L.



independență. Anumite informații despre toate angajamentele potențiale, inclusiv descrierile detaliate ale serviciilor, livrabilelor și onorariilor estimate este obligatoriu să fie introduse în Sentinel™ ca parte a procesului de acceptare a angajamentului. Atunci când angajamentul este față de un client de audit este necesară, de asemenea, includerea în Sentinel™ a unei evaluări a potențialelor amenințări la adresa independenței și măsuri de protecție.

Partenerii/ directorii cheie de audit (LAEP) sunt obligați: să mențină în Sentinel™ structurile de grup pentru clienții lor cotați la bursă și anumiți alți clienți de audit, incluzând entitățile legate și afiliate ale acestora. De asemenea, aceștia au responsabilitatea de a identifica și evalua orice amenințare la adresa independenței care ar putea apărea din furnizarea unui serviciu non-audit propus precum și măsurile de protecție disponibile pentru adresarea acestor amenințări. Pentru entitățile pentru care se mențin structuri de grup, Sentinel permite LAEP să revizuiască și să solicite revizuirea, să aprobe sau să respingă orice serviciu propus pentru aceste entități la nivel global. Pentru serviciile propuse aprobate, Sentinel stabilește un interval de timp în care aprobarea rămâne valabilă. La expirarea termenului stabilit, serviciile trebuie să fie complete sau să fie reevaluate din punct de vedere al permisiunii; în caz contrar, se impune renunțarea la acele servicii.

ÎCS KPMG Moldova S.R.L. este obligat să stabilească și să mențină un proces de revizuire și aprobare a tuturor serviciilor noi și modificate dezvoltate de ÎCS KPMG Moldova S.R.L. Partenerul responsabil cu etica și independența din cadrul ÎCS KPMG Moldova S.R.L. este implicat în revizuirea problemelor potențiale de independență legate de aceste servicii noi sau modificate.

Dependența de onorariu



Politicile KPMG International recunosc că pot apărea amenințări de interes propriu sau de intimidare atunci când onorariile totale de la un client de audit reprezintă o mare parte din onorariile totale ale firmei KPMG care exprimă opinia de audit. Aceste politici impun firmelor să se consulte cu liderul regional responsabil cu managementul riscului, în situațiile în care este de așteptat ca onorariile totale din partea unui client de audit să depășească 10% din veniturile anuale din onorarii ale firmei membre timp de doi ani consecutivi. În plus, în cazul în care, timp de doi ani

consecutivi, onorariile totale de la un client de audit care este entitate de interes public și de la entitățile sale afiliate ar reprezenta mai mult de 10% din totalul onorariilor primite de o anumită firmă membră, aceste politici prevăd în plus ca:

- Acest lucru să fie comunicat persoanelor responsabile cu guvernarea în cadrul clientului de audit; și
- Un partener de la o altă firmă membră KPMG să fie desemnat ca persoană responsabilă cu verificarea calității angajamentului (EQC).

Niciun client de audit nu a însumat mai mult de 10% din totalul onorariilor primite de ÎCS KPMG Moldova S.R.L. în ultimii doi ani consecutivi.

Rezolvarea conflictelor de interese



Conflictul de interese pot apărea în situațiile în care angajații ÎCS KPMG Moldova S.R.L. au o legătură personală cu clientul care poate influența sau poate fi percepută că influențează capacitatea acestora de a rămâne obiectivi sau în cazul în care angajații dețin în mod personal informații confidențiale referitoare la o altă parte la o tranzacție. În astfel de situații se impune consultarea cu Partenerul responsabil cu Managementul Riscului (PMR) sau Partenerul responsabil cu Etica și Independența (PEI).

Politicile KPMG International sunt, de asemenea, implementate pentru a interzice angajaților KPMG să ofere sau să accepte stimulente, inclusiv cadouri și ospitalitate în cadrul relației lor cu clienții de audit, cu excepția cazului în care valoarea este banală și lipsită de importanță, nu este interzisă de legislația sau reglementările relevante și nu se consideră că au fost oferite cu intenția de a influența în mod necorespunzător comportamentul destinatarului sau că ar pune la îndoială integritatea, independența, obiectivitatea sau raționamentul individului sau ale firmei membre.

Toate firmele și angajații KPMG sunt responsabili de identificarea și gestionarea conflictelor de interese, care sunt circumstanțe sau situații care au sau pot avea impact asupra capacității unei firme și/sau a angajaților săi de a fi obiectivi sau, altfel, de a acționa fără părtinire. Toate firmele KPMG au obligația de a utiliza Sentinel™ pentru identificarea conflictelor potențiale, astfel încât acestea să poată fi adresate în conformitate cu cerințele legale și profesionale.

Introducere

Identificarea cu valorile și cultura noastră

Aplicarea expertizei și a cunoștințelor

Adoptarea tehnologiei digitale

Cultivarea echipelor divers calificate

Asocierea cu clienții și angajamentele potrivite

Respectarea independenței și a eticii

Efectuarea de angajamente de calitate

Evaluarea riscurilor pentru calitate

Comunicare eficientă

Monitorizare și remediere

Remunerarea partenerilor

Acorduri în cadrul rețelei

Declarația administratorului ICS KPMG Moldova S.R.L.



ÎCS KPMG Moldova S.R.L. dispune de personal în gestionarea riscului, responsabil de verificarea oricărui conflict potențial identificat și de colaborarea cu firmele membre afectate pentru rezolvarea conflictului, rezultatul urmând să fie documentat în mod obligatoriu.

Procedurile de escaladare și de soluționare a disputelor sunt implementate pentru situațiile în care nu se poate ajunge la un acord privind modul de gestionare a unui conflict. Dacă o problemă legată de un conflict potențial nu poate fi atenuată în mod corespunzător, angajamentul este refuzat sau încheiat.

Încălcarea independenței



Toți membrii personalului ÎCS KPMG Moldova S.R.L. sunt obligați să raporteze către Partenerul responsabil cu Etica și Independența o încălcare a independenței de îndată ce au luat cunoștință de aceasta. În cazul nerespectării politicilor noastre de independență, indiferent dacă sunt identificate la verificarea conformității, auto-declarate sau în alt mod, profesioniștii sunt supuși unei politici disciplinare privind independența. Este obligatoriu ca toate încălcările cerințelor de independență prevăzute în Codul IESBA sau alte cerințe externe de independență să fie raportate persoanelor responsabile cu guvernanta cât mai curând posibil, cu excepția cazului în care s-a convenit împreună cu persoanele responsabile cu guvernanta un calendar alternativ pentru încălcări mai puțin semnificative.

ÎCS KPMG Moldova S.R.L. are o politică disciplinară documentată și comunicată în legătură cu încălcarea politicilor de independență, care include sancțiuni incrementale care reflectă gravitatea oricărui încălcare care, mai departe, sunt luate în considerare în deciziile noastre cu privire la promovare și remunerare și, în cazul liderilor de angajament și al managerilor, sunt reflectate în indicatorii lor individuali de calitate și risc.

Rotația partenerului/directorului



Politicile KPMG International de rotație a partenerilor/directorilor sunt conforme cu cerințele Codului de etică al IESBA și solicită tuturor firmelor membre să respecte orice cerințe mai stricte de rotație locale aplicabile.

Partenerii/ directorii ÎCS KPMG Moldova S.R.L. sunt supuși unei rotații periodice a responsabilităților față de clienții de audit în conformitate cu legile, reglementările, regulile de independență aplicabile și cu politica KPMG International. Aceste cerințe limitează numărul de ani consecutivi în care partenerii/ directorii cu anumite roluri pot oferi servicii de audit unui anumit client, după care urmează o perioadă de „așteptare”, timp în care acești parteneri/ directori nu au voie:

- să participe la audit;
- să efectueze controlul calității auditului;
- să consulte echipa de angajament sau clientul cu privire la aspecte tehnice sau legate de industrie;
- să influențeze în niciun fel rezultatul auditului;
- să conducă sau să coordoneze serviciile profesionale la client;
- să supravegheze relația firmei cu clientul de audit; sau
- să aibă orice altă interacțiune semnificativă sau frecventă cu managementul superior sau cu persoanele responsabile cu guvernanta la client.

ÎCS KPMG Moldova S.R.L. monitorizează rotația liderilor de misiuni de audit (cum ar fi partenerul/directorul de audit, precum și orice alți angajați cu roluri-cheie, cum ar fi partenerul cheie de audit și persoana responsabilă cu revizuirea controlului calității angajamentului și orice alte roluri-cheie de partener/director de audit, acolo unde există o cerință de rotație) și elaborează planuri de tranziție pentru a permite alocarea partenerilor/directorilor cu competențele și capacitățile necesare să ofere clienților o calitate constantă a serviciilor.

Regulile de rotație aplicabile partenerilor/directorilor sunt:

- Pentru entitățile de interes public: partenerul/directorul principal de audit/persoana responsabilă cu revizuirea controlului calității angajamentului se rotesc după 7 ani, cu o perioadă de așteptare de 3 ani;
- Pentru entitățile care nu sunt de interes public: partenerul/directorul principal de audit/persoana responsabilă cu revizuirea controlului calității angajamentului se rotesc după 7 ani, cu o perioadă de așteptare de 2 ani.

Introducere

Identificarea cu valorile și cultura noastră

Aplicarea expertizei și a cunoștințelor

Adoptarea tehnologiei digitale

Cultivarea echipelor divers calificate

Asocierea cu clienții și angajamentele potrivite

Respectarea independenței și a eticii

Efectuarea de angajamente de calitate

Evaluarea riscurilor pentru calitate

Comunicare eficientă

Monitorizare și remediere

Remunerarea partenerilor

Acorduri în cadrul rețelei

Declarația administratorului ICS KPMG Moldova S.R.L.



Toleranță zero pentru mită și corupție



Respectarea legilor, reglementărilor și standardelor este un aspect esențial pentru oricine în cadrul ÎCS KPMG Moldova S.R.L. Avem toleranță zero pentru mită și corupție.

Interzicem implicarea în orice fel de mituire — chiar dacă un astfel de comportament este legal sau permis de legislația aplicabilă sau de practica locală. De asemenea, nu tolerăm mita în ceea ce îi privește pe terți, inclusiv pe clienții noștri, furnizorii sau funcționarii publici. KPMG International solicită firmelor KPMG să instituie controale interne adecvate pentru a atenua riscul de implicare în luare și dare de mită a firmei și întregului personal al acesteia.

Întregului personal al firmei KPMG trebuie să urmeze cursuri de formare care să acopere respectarea legilor, reglementărilor și standardelor profesionale privind combaterea mitei și a corupției, inclusiv raportarea nerespectării presupuse sau reale.

Mai multe informații despre politicile pentru combaterea mitei și anticorupție ale KPMG International pot fi găsite pe **site-ul de combatere a mitei și corupției**.

Introducere

Identificarea cu valorile și cultura noastră

Aplicarea expertizei și a cunoștințelor

Adoptarea tehnologiei digitale

Cultivarea echipelor divers calificate

Asocierea cu clienții și angajamentele potrivite

Respectarea independenței și a eticii

Efectuarea de angajamente de calitate

Evaluarea riscurilor pentru calitate

Comunicare eficientă

Monitorizare și remediere

Remunerarea partenerilor

Acorduri în cadrul rețelei

Declarația administratorului ICS KPMG Moldova S.R.L.



Efectuarea de angajamente de calitate

Modul în care este efectuat un audit este la fel de important ca și rezultatul final. Întregului personal ÎCS KPMG Moldova S.R.L. trebuie să demonstreze anumite comportamente cheie și să respecte anumite politici și proceduri în efectuarea de audituri eficiente și eficace.

Consultare, atunci când este cazul Încurajarea unei culturi a consultării



KPMG încurajează o cultură puternică a consultării care sprijină echipele de audit ale firmelor KPMG pe parcursul procesului

decizional și contribuie în mod fundamental la calitatea auditului. ÎCS KPMG Moldova S.R.L. promovează o cultură în care consultarea este recunoscută ca un punct forte și încurajează toți profesioniștii KPMG să se consulte pe probleme dificile sau controversate.

Pentru a ajuta în acest sens, firmele au obligația de a institui protocoale pentru consultarea și documentarea aspectelor contabile și de audit semnificative, inclusiv procedurile pentru a facilita rezolvarea divergențelor de opinie cu privire la probleme legate de angajament. În plus, Manualul GQRMM al KPMG include cerințe obligatorii de consultare cu privire la anumite probleme.

Consultare tehnică și resurse globale



Asistență tehnică privind aspecte de practică de contabilitate și audit este disponibilă pentru firmele membre prin intermediul

Grupului Responsabil cu Metodologia de Audit la Nivel Global (GAMG), al Grupului pentru Servicii Globale al KPMG (KGSG), al ISG precum și al Grupului pentru Standarde PCAOB (Comitetul de Supraveghere a Contabilității Companiilor Publice).

Grupul Responsabil cu Metodologia de Audit la Nivel Global (GAMG)

Metodologia de audit a KPMG este elaborată și menținută

de Grupul Responsabil cu Metodologia de Audit la Nivel Global (GAMG). GAMG dezvoltă metodologia noastră de audit pe baza cerințelor standardelor de audit aplicabile - Standardele internaționale de audit, PCAOB și AICPA.

Grupul pentru Servicii Globale al KPMG (KGSG)

KGSG este responsabil de proiectarea, dezvoltarea și implementarea soluțiilor de audit global, inclusiv a noilor tehnologii și a inovațiilor de automatizare.

KGSG și GAMG lucrează împreună pentru a sprijini firmele membre prin colaborare, inovare și tehnologie. Am investit semnificativ în metodologia și instrumentele noastre de audit, cu obiectivul principal de îmbunătățire a calității auditului, a consecvenței la nivel global și a standardizării.

Cu trei locații globale, una în fiecare regiune (Americi, EMA și ASPAC), echipele KGSG și GAMG sunt formate din profesioniști cu experiență în domeniul auditului, IT, știința datelor, matematică, statistici și multe altele din întreaga lume, care aduc experiențe diverse și moduri inovatoare de gândire pentru a dezvolta și mai mult capacitățile de audit ale KPMG.

Grupul pentru Standarde Internaționale (ISG)

ISG colaborează cu echipele globale pentru Standarde IFRS, cu reprezentare geografică din întreaga lume și cu comitetul pentru Standarde IFRS și comitetul ISA pentru a promova consecvența interpretării Standardelor IFRS și a cerințelor de audit între firmele membre, pentru a identifica probleme iminente și pentru a dezvolta îndrumări la nivel global în timp util.

Introducere

Identificarea cu valorile și cultura noastră

Aplicarea expertizei și a cunoștințelor

Adoptarea tehnologiei digitale

Cultivarea echipelor divers calificate

Asocierea cu clienții și angajamentele potrivite

Respectarea independenței și a eticii

Efectuarea de angajamente de calitate

Evaluarea riscurilor pentru calitate

Comunicare eficientă

Monitorizare și remediere

Remunerarea partenerilor

Acorduri în cadrul rețelei

Declarația administratorului ICS KPMG Moldova S.R.L.



Grupul pentru standardele PCAOB (PSG)

Grupul pentru standardele PCAOB (PSG) cuprinde un grup special de profesioniști cu experiență în standardele de audit ale PCAOB, care promovează consecvența interpretării standardelor de audit ale PCAOB în auditarea de către firmele KPMG a componentelor non-US ale societăților din US și a emitenților privați străini și a componentelor non-US ale emitenților SEC, astfel cum sunt definite de reglementările SEC. PSG contribuie, de asemenea, la elaborarea de cursuri de formare pentru auditorii care lucrează la angajamentele de audit ale PCAOB și, acolo unde este posibil, facilitează furnizarea unor astfel de cursuri de formare.

Resursele de practici profesionale ale firmei membre

Firmele membre oferă spre consultare profesioniștilor implicați în angajamente de audit resurse de practică profesională (denumite în continuare Departamentul de Practici Profesionale sau DPP) în materie de audit și contabilitate tehnică. Pe lângă sprijinul tehnic oferit de Departamentul de Practici Profesionale local, avem, de asemenea, acces la DPP CEE regional pentru a aborda aspectele legate de audit și contabilitate, atât din punct de vedere al standardelor internaționale, cât și al standardelor locale.

Pe baza anumitor criterii și a tematicii subiect, revizuirea este efectuată numai de DPP local sau atât de DPP local cât și de DPP CEE. DPP ajută, de asemenea, echipele de angajament atunci când există diferențe de opinie fie în cadrul echipelor, fie cu evaluatorul responsabil cu EQC. Diferențele nerezolvate trebuie să respecte un protocol recomandat de prioritizare în vederea soluționării finale. Grupul pentru standarde internaționale și Grupul pentru standarde PCAOB sunt, de asemenea, disponibile pentru consultare atunci când este necesar.

Evaluarea critică a probelor de audit, utilizând raționamentul profesional și scepticismul



Pentru toate auditurile efectuate de KPMG, natura și amploarea probelor de audit pe care le colectăm răspund la riscurile evaluate.

Luăm în considerare toate probele de audit obținute în cursul auditului, inclusiv probele de audit contradictorii sau inconsecvente. Fiecare membru al echipei este obligat să

exercite raționamentul profesional și să mențină scepticismul profesional pe tot parcursul angajamentelor de audit. Scepticismul profesional presupune vigilență față de contradicțiile sau inconsecvențele din probele de audit. Raționamentul profesional include necesitatea de fi conștienți de și atenți la subiectivism care poate pune în pericol raționamentele sănătoase.

Îndrumare, pregătire, supervizare și revizuire Încorporarea îndrumării, supervizării și revizuirii continue

Pentru a investi în dobândirea de aptitudini și abilități profesionale de către profesioniștii noștri, promovăm un mediu de învățare continuă și susținem o cultură de instruire în cadrul ÎCS KPMG Moldova S.R.L.

Îndrumarea, pregătirea și supravegherea continuă în timpul unui audit implică:

- participarea partenerului de angajament la discuțiile de planificare;
- urmărirea progresului angajamentului de audit;
- luarea în considerare a competențelor și a capacităților membrilor individuali ai echipei de angajament, inclusiv dacă aceștia au suficient timp pentru a-și desfășura activitatea, dacă înțeleg instrucțiunile și dacă activitatea se desfășoară în conformitate cu abordarea planificată a angajamentului;
- ajutarea membrilor echipei de angajament să adreseze problemele semnificative care apar în timpul auditului și să modifice în mod corespunzător abordarea planificată;
- identificarea aspectelor de consultare cu membrii mai experimentați ai echipei în timpul angajamentului.

O parte esențială a îndrumării și supravegherii eficiente este revizuirea în timp util a activității desfășurate, astfel încât aspectele semnificative să fie identificate, discutate și adresate cu promptitudine.

Introducere

Identificarea cu valorile și cultura noastră

Aplicarea expertizei și a cunoștințelor

Adoptarea tehnologiei digitale

Cultivarea echipelor divers calificate

Asocierea cu clienții și angajamentele potrivite

Respectarea independenței și a eticii

Efectuarea de angajamente de calitate

Evaluarea riscurilor pentru calitate

Comunicare eficientă

Monitorizare și remediere

Remunerarea partenerilor

Acorduri în cadrul rețelei

Declarația administratorului ICS KPMG Moldova S.R.L.



Introducere

Identificarea cu valorile și cultura noastră

Aplicarea expertizei și a cunoștințelor

Adoptarea tehnologiei digitale

Cultivarea echipelor divers calificate

Asocierea cu clienții și angajamentele potrivite

Respectarea independenței și a eticii

Efectuarea de angajamente de calitate

Evaluarea riscurilor pentru calitate

Comunicare eficientă

Monitorizare și remediere

Remunerarea partenerilor

Acorduri în cadrul rețelei

Declarația administratorului ICS KPMG Moldova S.R.L.

Persoanele Responsabile pentru revizuirea Controlului Calității angajamentelor de audit (EQC)



Revizuirea EQC este o parte importantă a cadrului KPMG pentru calitate. Responsabilii pentru revizuirea Controlului Calității angajamentelor de audit trebuie numiți pentru

audituri, inclusiv orice revizuire a informațiilor financiare interimare, a tuturor entităților cotate la bursă, Entităților de Interes Public (EIP) și Entităților mari (definite de Legea contabilității și raportării financiare nr. 287 din 15.12.2017), ale entităților necotate cu un profil public ridicat, pentru angajamente care necesită o revizuire a EQC în conformitate cu legile sau reglementările aplicabile și pentru alte angajamente desemnate de partenerul responsabil pentru managementul riscurilor sau coordonatorul de audit pe țară.

O revizuire a EQC oferă o asigurare rezonabilă că echipa a identificat în mod corespunzător riscuri semnificative, inclusiv riscuri de fraudă, și a elaborat și executat proceduri de audit pentru a le remedia.

Responsabilii pentru revizuirea EQC trebuie să îndeplinească criteriile de formare și de experiență pentru a efectua o revizuire a controlului calității pentru un anumit angajament. Examinatorii sunt independenți de echipa de angajament și de clientul de audit și au experiența și cunoștințele necesare pentru a efectua o revizuire obiectivă a deciziilor și a raționamentelor mai critice efectuate de echipa de angajament și a caracterului adecvat al situațiilor financiare.

Auditul este finalizat numai atunci când persoana responsabilă pentru revizuirea EQC este convinsă că au fost soluționate toate problemele semnificative ridicate, deși partenerul de angajament este în ultimă instanță responsabil de soluționarea problemelor de contabilitate și audit.

Urmărim în permanență consolidarea și îmbunătățirea rolului pe care îl are revizuirea EQC în auditurile efectuate de firmele membre și am întreprins o serie de acțiuni pentru a consolida acest rol, inclusiv emiterea de îndrumări privind cele mai bune practici, încorporarea cerințelor specifice de revizuire în fluxul nostru de lucru al auditului și

elaborarea de politici privind recunoașterea, desemnarea și dezvoltarea persoanelor responsabile pentru revizuirea EQC.

Justificarea și documentarea concluziilor în mod corespunzător

Raportare



Standardele de audit, Legea nr. 271 din 15.12.2017 (publicată în Monitorul Oficial al Republicii Moldova, 12.01.2018, nr.7-17, art.48), cu modificările și completările

ulterioare impun în mare măsură formatul și conținutul raportului de audit care include o opinie dacă situațiile financiare ale entității auditate oferă o imagine fidelă, în toate aspectele semnificative, a poziției sale financiare, precum și a performanței sale financiare și a fluxurilor sale de trezorerie în conformitate cu cadrul financiar aplicabil. Partenerii/ directorii de audit cu experiență își formează opinia de audit pe baza auditului efectuat.

În pregătirea rapoartelor de audit, partenerii/directorii de angajament au acces la îndrumări detaliate de raportare și asistență tehnică prin consultări cu DPP și/sau partenerul responsabil cu managementul riscului, atunci când este cazul, în special acolo unde există probleme semnificative care trebuie raportate utilizatorilor raportului de audit (de exemplu, o modificare a opiniei sau prin includerea unui paragraf „Evidențierea unor aspecte” sau „Alte aspecte”, precum și aspecte cheie ale auditului care trebuie comunicate).

Documentația în cadrul angajamentului



Documentația de audit a ÎCS KPMG Moldova S.R.L. este finalizată și asamblată în conformitate cu calendarul stabilit de politica firmei și de standardele de audit. Am

implementat măsuri de protecție administrative, tehnice și fizice pentru a proteja confidențialitatea și integritatea informațiilor clienților și ale firmei. KPMG International a adoptat recent politici care se aplică tuturor firmelor KPMG pentru a reduce perioada de timp permisă pentru asamblarea documentației de audit, care este semnificativ mai mică (și, prin urmare, mai strictă) decât cea prevăzută de standardele de audit aplicabile.



Evaluarea riscurilor pentru calitate

Prin intermediul Comitetului Global pentru Calitatea Auditului și al Grupului Global de Coordonare a Calității și Managementul riscului (GQRMSG), KPMG International analizează rezultatele programelor de monitorizare a calității, analizează cauzele fundamentale ale deficiențelor identificate la nivelul firmelor membre și măsurile corective planificate și dezvoltă acțiuni corective globale suplimentare, după cum este necesar.

Acțiunile corective la nivel global vizează cultura și comportamentul în cadrul Organizației Globale și urmăresc să stimuleze performanța consecventă a echipelor de angajament în cadrul firmelor KPMG.

Introducere

Identificarea cu
valorile și
cultura noastră

Aplicarea expertizei
și a cunoștințelor

Adoptarea
tehnologiei digitale

Cultivarea echipelor
diverse calificate

Asocierea cu clienții
și angajamentele
potrivite

Respectarea
independenței
și a eticii

Efectuarea de
angajamente
de calitate

Evaluarea riscurilor
pentru calitate

Comunicare
eficientă

Monitorizare și
remediere

Remunerarea
partenerilor

Acorduri
în cadrul rețelei

Declarația
administratorului ICS
KPMG Moldova S.R.L.



Comunicare eficientă

Suntem conștienți de faptul că un alt factor important care contribuie la menținerea calității auditului este obținerea feedbackului de la principalele părți interesate și acționarea pe baza acestuia.

Furnizarea de informații și menținerea unei comunicări bidirecționale deschise și oneste



La ÎCS KPMG Moldova S.R.L. subliniem importanța informării persoanelor responsabile cu guvernanta asupra problemelor apărute pe parcursul auditului, prin îndrumări și resurse. Realizăm acest lucru printr-o combinație de rapoarte și prezentări, prin participarea la lucrările comitetelor de audit sau la reuniunile consiliului de administrație și, după caz, prin discuții continue cu conducerea și cu membrii comitetului de audit.

Rolul comitetelor de audit este esențial în sprijinirea calității auditului prin supravegherea relației dintre companie și auditor și confruntarea acțiunilor auditorilor și a modului în care acționează aceștia.

Institutul pentru Standarde IFRS



ÎCS KPMG Moldova S.R.L. obține informații și are acces la un leadership experimentat în ceea ce privește cadrele globale de raportare financiară și de sustenabilitate aflate în evoluție prin intermediul informațiilor și resurselor furnizate de Institutul Global pentru Standarde IFRS al KPMG.

Desfășurarea și urmărirea Sondajului global al personalului „Global People Survey” (GPS)



Numai cu oameni implicați și talentați KPMG poate efectua audituri în conformitate cu așteptările noastre privind calitatea auditului. Anual, toți angajații ÎCS KPMG Moldova S.R.L. sunt invitați să participe la Sondajul global al personalului (GPS) pentru a-și împărtăși percepția cu privire la experiența de a lucra pentru KPMG. GPS arată implicarea

angajaților noștri și informații privind ariile care motivează implicarea. Rezultatele pot fi analizate în funcție de mai mulți factori, cum ar fi zona funcțională sau geografică, gradul și sexul, pentru o concentrare suplimentară pe acțiune. Prin intermediul GPS, ÎCS KPMG Moldova S.R.L. obține informații suplimentare despre modul în care ne descurcăm în ceea ce privește categorii despre care se știe că influențează implicarea angajaților. De asemenea, acoperim domeniile de interes care sunt direct relevante pentru calitatea auditului; studiul include întrebări specifice legate de calitatea auditului la care răspund toate persoanele care au participat la un audit în ultimele 12 luni, oferindu-ne un set special de date referitoare la aspectele legate de calitatea auditului.

De asemenea, sondajul oferă conducerii ÎCS KPMG Moldova S.R.L. și conducerii KPMG International rezultate legate de calitate și comportamente de risc, calitatea auditului, respectarea valorilor KPMG, atitudinea angajaților și a partenerilor față de calitate, leadership și mesajul transmis de conducere.

ÎCS KPMG Moldova S.R.L. participă la GPS, monitorizează rezultatele și ia măsurile necesare pentru a comunica și a răspunde la rezultatele studiului. Rezultatele GPS sunt, de asemenea, agregate pentru întreaga Organizație Globală KPMG și sunt prezentate Consiliului Global în fiecare an și sunt convenite acțiuni de monitorizare corespunzătoare.

Se efectuează, de asemenea, o analiză specifică pentru audit a rezultatelor GPS, cu un accent deosebit pe calitatea auditului. Rezultatele și temele principale sunt prezentate anual Grupului Global de Coordonare pentru Audit pentru a avea în vedere măsurile de remediere adecvate, dacă acestea sunt necesare.

Introducere

Identificarea cu valorile și cultura noastră

Aplicarea expertizei și a cunoștințelor

Adoptarea tehnologiei digitale

Cultivarea echipelor divers calificate

Asocierea cu clienții și angajamentele potrivite

Respectarea independenței și a eticii

Efectuarea de angajamente de calitate

Evaluarea riscurilor pentru calitate

Comunicare eficientă

Monitorizare și remediere

Remunerarea partenerilor

Acorduri în cadrul rețelei

Declarația administratorului ICS KPMG Moldova S.R.L.



Monitorizare și remediere

Programele integrate de monitorizare a calității și de conformitate permit firmelor KPMG să identifice deficiențele de calitate, să efectueze analiza cauzelor fundamentale și să elaboreze, să pună în aplicare și să raporteze planurile de măsuri de remediere, atât în ceea ce privește angajamentele individuale de audit, cât și sistemul general de control al calității.

Monitorizare riguroasă și măsurarea calității la nivel local și global

Angajament pentru îmbunătățire continuă



KPMG se angajează să îmbunătățească în permanență calitatea, consecvența și eficiența auditurilor efectuate de firmele

KPMG. Programele de monitorizare a calității și de conformitate sunt consecvente la nivel global în abordarea lor în cadrul tuturor firmelor membre, inclusiv în ceea ce privește natura și amploarea testării și a raportării. ÎCS KPMG Moldova S.R.L. compară rezultatele programelor de monitorizare internă cu rezultatele programelor de inspecție externă și ia măsurile corespunzătoare.

Programe interne de monitorizare și conformitate



Programele de monitorizare ale ÎCS KPMG Moldova S.R.L. sunt create de KPMG International și aplicate în cadrul tuturor

firmelor KPMG. Programele evaluează atât:

- performanța angajamentului în conformitate cu standardele aplicabile, cu legile și reglementările aplicabile și cu politicile și procedurile cheie ale KPMG International; cât și
- respectarea de către ÎCS KPMG Moldova S.R.L. a politicilor și procedurilor cheie ale KPMG International, precum și relevanța, adecvarea și funcționarea eficientă a principalelor politici și proceduri de control al calității.

Programele noastre interne de monitorizare contribuie, de asemenea, la evaluarea dacă sistemul nostru de control al calității a fost proiectat în mod corespunzător, a fost implementat eficient și funcționează eficient. Acestea includ Programe de Revizuire a calității modului de realizare a angajamentelor (QPR) și Programe de Management al Riscurilor (RMP), care se desfășoară anual

în cadrul departamentelor de Audit, Taxe și Consultanță.

Rezultatele și lecțiile din programele integrate de monitorizare sunt comunicate intern și se iau măsurile corespunzătoare la nivel local, regional și global.

Programe de Revizuire a Calității modului de realizare a angajamentelor (QPR)



Programul QPR Audit evaluează nivelul de performanță a angajamentului și identifică oportunitățile de îmbunătățire a calității angajamentului.

Abordare bazată pe risc

Fiecare lider de angajament este revizuit cel puțin o dată într-un ciclu de trei ani. Pentru selectarea angajamentelor se folosește o abordare bazată pe risc.

ÎCS KPMG Moldova S.R.L. efectuează programul anual QPR în conformitate cu instrucțiunile referitoare la QPR ale KPMG International. Revizuirile sunt efectuate la nivelul ÎCS KPMG Moldova S.R.L. și sunt monitorizate la nivel regional și global. Revizuirile auditului în cadrul QPR pentru firme sunt supravegheate de un responsabil senior cu experiență care este independent de firmă.

Selectarea persoanei responsabile pentru revizuire, pregătirea și procesul

Există criterii solide pentru selectarea persoanelor responsabile cu revizuirea. Echipele de revizuire includ experți seniori cu experiență independentă de firma revizuită.

Se oferă cursuri de formare pentru echipele responsabile cu revizuirea și pentru alte persoane care supraveghează procesul, cu accent pe subiectele de interes identificate de autoritățile de reglementare în domeniul supravegherii auditului și necesitatea de a fi la fel de riguroși.

Introducere

Identificarea cu valorile și cultura noastră

Aplicarea expertizei și a cunoștințelor

Adoptarea tehnologiei digitale

Cultivarea echipelor divers calificate

Asocierea cu clienții și angajamentele potrivite

Respectarea independenței și a eticii

Efectuarea de angajamente de calitate

Evaluarea riscurilor pentru calitate

Comunicare eficientă

Monitorizare și remediere

Remunerarea partenerilor

Acorduri în cadrul rețelei

Declarația administratorului ICS KPMG Moldova S.R.L.



Evaluări în urma revizuirii calității modului de realizare a angajamentelor de audit

Pentru a determina evaluările de angajament și evaluările privind practicile de audit ale firmelor se utilizează criterii coerente. Angajamentele de audit selectate pentru revizuire sunt evaluate ca „Satisfăcătoare”, „Necesită îmbunătățire” sau „Nesatisfăcătoare”.

Raportare

Rezultatele programului QPR sunt transmise către profesioniștii firmei prin comunicări scrise, instrumente de formare internă și întâlniri periodice ale partenerilor, managerilor și personalului.

Aceste arii sunt, de asemenea, subliniate în programele de inspecție ulterioare pentru a evalua amploarea îmbunătățirii continue.

Partenerii/directorii de audit principali (LAEP) sunt înștiințați cu privire la ratingurile nesatisfăcătoare ale angajamentelor lor transfrontaliere. În plus, LAEP ai societăților-mamă/sediilor centrale sunt notificați în cazul în care o filială/o societate afiliată a grupului lor de clienți este auditată de o firmă membră în care au fost identificate probleme semnificative de calitate în cadrul QPR.

Programul de Management al Riscurilor (RCP)



KPMG International dezvoltă și menține politici și procese de control al calității care se aplică tuturor firmelor membre KPMG.

Aceste politici, procese și proceduri aferente includ cerințele ISQC 1. În cadrul RCP anual, avem un program solid de evaluare care constă în documentarea controalelor de calitate și a procedurilor, testarea conformității aferente și raportarea excepțiilor, a planurilor de acțiune și a concluziilor.

Obiectivele RCP sunt de a:

- documenta, evalua și monitoriza gradul de conformitate a sistemului de control al calității din cadrul ÎCS KPMG Moldova S.R.L. cu politicile globale privind calitatea și managementul riscului (GQ&RM) și cerințele juridice și de reglementare cheie; și
- oferi o bază pentru ÎCS KPMG Moldova S.R.L. pentru a evalua faptul că firma și angajații săi respectă standardele profesionale relevante și cerințele legale și de reglementare aplicabile.

În cazul identificării unor deficiențe, suntem obligați să elaborăm planuri de acțiune adecvate și să monitorizăm starea fiecărei măsuri luate.

Programul de Revizuire Globală a calității și conformității (GQ&CR)

Fiecare firmă KPMG este supusă unei GQ&CR conduse de echipa GQ&CR a KPMG International, independentă de firma membră, la diferite intervale de timp, pe baza unor criterii de risc identificate.

Echipa GQ&CR care efectuează revizuirile este independentă de firmă, este obiectivă și cunoaște politicile globale privind calitatea și managementul riscului. GQ&CR evaluează conformitatea cu politicile și procedurile KPMG International selectate și împărtășesc cele mai bune practici în cadrul firmelor membre.

GQ&CR oferă o evaluare independentă în ceea ce privește:

- angajamentul unei firme față de calitatea și managementul riscului (mesajul transmis de conducere) și măsura în care structura, guvernanta și finanțarea sa globală sprijină și consolidează acest angajament;
- respectarea de către firmă a politicilor și procedurilor KPMGI; și
- robustețea cu care firma membră își desfășoară propriul program de conformitate (RCP).

ÎCS KPMG Moldova S.R.L. elaborează planuri de acțiune pentru a răspunde la toate constatările GQ&CR care indică necesitatea îmbunătățirii și se convine asupra acestor planuri cu echipa GQ&CR. Progresele noastre privind planurile de acțiune sunt monitorizate de echipa centrală a GQ&CR.

Rezultatele sunt raportate către Grupul de Coordonare al GQ&RM și, după caz, către conducerea KPMG International și regională.

Ultima Revizuire Globală de Conformitate la care a fost supusă KPMG în România și Moldova a fost efectuată în mai 2020.

Introducere

Identificarea cu valorile și cultura noastră

Aplicarea expertizei și a cunoștințelor

Adoptarea tehnologiei digitale

Cultivarea echipelor divers calificate

Asocierea cu clienții și angajamentele potrivite

Respectarea independenței și a eticii

Efectuarea de angajamente de calitate

Evaluarea riscurilor pentru calitate

Comunicare eficientă

Monitorizare și remediere

Remunerarea partenerilor

Acorduri în cadrul rețelei

Declarația administratorului ICS KPMG Moldova S.R.L.



Liderii regionali responsabili cu managementul calității și al riscului



Coordonatorul la nivel global pentru Calitate, Risc și Reglementare desemnează lideri regionali responsabili cu managementul calității și al riscului (Area Quality & Risk

Management Leaders (ARL) care au o funcție de monitorizare regulată și permanentă pentru a evalua eficacitatea eforturilor și a proceselor unei firme membre pentru a identifica, gestiona și raporta riscuri semnificative care pot afecta brandul KPMG. Activitățile semnificative ale ARL, inclusiv problemele identificate ale firmei membre și răspunsul/remedierea acestora de către firma membră, sunt raportate către liderii globali responsabili cu managementul calității și al riscului (GQ&RM).

Obținerea, evaluarea și luarea de măsuri în urma feedback-ului de la părțile interesate

Autoritățile de reglementare



În prezent, Consiliul de supraveghere publică a auditului („CSPA”) este autoritatea competentă responsabilă pentru efectuarea inspecțiilor de asigurare a calității pentru angajamentele de audit statutar/aferente situațiilor financiare întocmite cu scop general.

Activitatea ÎCS KPMG Moldova S.R.L. pentru perioadele de gestiune 2018-2020 a fost supusă verificărilor privind respectarea procedurilor de control al calității lucrărilor de audit de către Serviciul de control și verificare din cadrul CSPA al cărei membru este entitatea de audit.

Aria de cuprindere a controlului extern a inclus următoarele capitole:

- Conformitatea activității desfășurate cu cerințele Legii nr. 271/2017;
- Evaluarea politicilor și procedurilor de control al calității auditului la nivel de entitate de audit;
- Evaluarea politicilor și procedurilor de control al calității auditului la nivel de misiune de audit, inclusiv privind dosarele de audit verificate.

În cadrul ședinței Comitetului de supraveghere a auditului din data de 23.04.2021, au fost analizate rezultatele controlului extern al calității auditului la entitatea de audit ÎCS „KPMG MOLDOVA” S.R.L. Urmare a examinării rezultatelor controlului extern al calității auditului la entitatea de audit ÎCS KPMG Moldova S.R.L., Comitetul de supraveghere a auditului a decis neaplicarea de măsuri disciplinare entității de audit ÎCS „KPMG MOLDOVA” S.R.L. sau auditorilor entității.

KPMG International are în mod regulat o comunicare bilaterală cu Forumul Internațional al Autorităților de Reglementare Independente în materie de Audit (IFIAR), în principal prin intermediul Grupului său de Lucru pentru Calitatea Auditului Global (GAQ WG), pentru a discuta aspectele tematice privind calitatea auditului, împreună cu strategiile specifice de îmbunătățire. Apreciam dialogul deschis, onest și transparent pe care IFIAR îl facilitează cu privire la aspectele legate de calitatea auditului global.

Fiecare firmă KPMG ar trebui să mențină relații profesionale cu autoritățile de reglementare, inclusiv să se angajeze activ, să răspundă la întrebări în timp util și să ia măsurile de remediere adecvate.

Feedback de la client



Solicităm în mod proactiv feedback de la clienți prin intermediul conversațiilor personale. Ne străduim să luăm măsuri pornind de la acest feedback și să facem schimbări dinamice atât la nivelul angajamentului, cât și la nivel de firmă pentru a răspunde nevoilor clienților.

Analiza cauzelor fundamentale (RCA) ale deficiențelor identificate



ÎCS KPMG Moldova S.R.L. efectuează analiza cauzelor fundamentale (Root Cause Analysis - RCA) în ceea ce privește aspectele legate de calitatea auditului., Echipa RCA din cadrul ÎCS KPMG Moldova S.R.L. a participat la cursurile de formare bazate pe principiile generale pentru RCA în 5 pași. Cursurile de formare oferă o platformă comună pentru promovarea practicilor și a competențelor asociate cu alocarea resurselor, planificarea și desfășurarea RCA.

Introducere

Identificarea cu valorile și cultura noastră

Aplicarea expertizei și a cunoștințelor

Adoptarea tehnologiei digitale

Cultivarea echipelor divers calificate

Asocierea cu clienții și angajamentele potrivite

Respectarea independenței și a eticii

Efectuarea de angajamente de calitate

Evaluarea riscurilor pentru calitate

Comunicare eficientă

Monitorizare și remediere

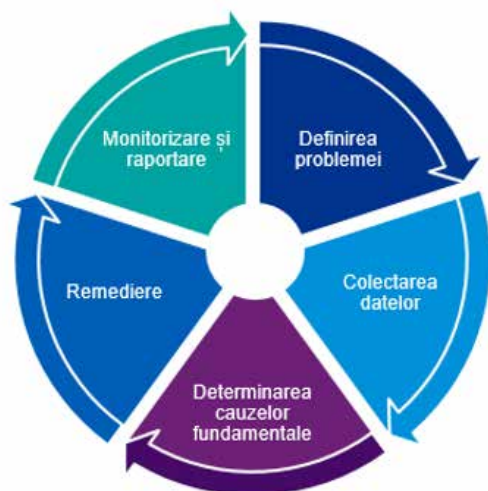
Remunerarea partenerilor

Acorduri în cadrul rețelei

Declarația administratorului ICS KPMG Moldova S.R.L.



Principiile generale pentru RCA în 5 pași sunt următoarele:



Este responsabilitatea firmelor KPMG să efectueze RCA și prin aceasta să identifice și, ulterior, să elaboreze planuri de remediere adecvate pentru deficiențele identificate în calitatea auditului.

Coordonatorul Departamentului de Audit al ÎCS KPMG Moldova S.R.L. este responsabil pentru calitatea auditului, inclusiv de remedierea deficiențelor în calitatea auditului. Partenerul firmei responsabil cu Managementul Riscului monitorizează implementarea planului (planurilor) de remediere.

Introducere

Identificarea cu valorile și cultura noastră

Aplicarea expertizei și a cunoștințelor

Adoptarea tehnologiei digitale

Cultivarea echipelor divers calificate

Asocierea cu clienții și angajamentele potrivite

Respectarea independenței și a eticii

Efectuarea de angajamente de calitate

Evaluarea riscurilor pentru calitate

Comunicare eficientă

Monitorizare și remediere

Remunerarea partenerilor

Acorduri în cadrul rețelei

Declarația administratorului ICS KPMG Moldova S.R.L.

Remunerarea partenerilor

Toți angajații, inclusiv partenerul și directorul, sunt supuși unui proces anual de stabilire a obiectivelor și evaluare a performanțelor. Fiecare partener/director este evaluat pe baza realizării obiectivelor agreeate, stabilite pentru fiecare partener/director, în funcție de mai multe criterii relevante pentru rolul fiecăruia.

Societatea noastră are politici de compensare a partenerilor/directorilor care sunt clare, simple și legate de procesul de evaluare a performanței. Aceste politici de compensare nu permit partenerilor/directorilor de audit să fie remunerați pentru vânzarea serviciilor non-audit către clienții de audit.



Introducere

Identificarea cu
valorile și
cultura noastră

Aplicarea expertizei
și a cunoștințelor

Adoptarea
tehnologiei digitale

Cultivarea echipelor
diverse calificate

Asocierea cu clienții
și angajamentele
potrivite

Respectarea
independenței
și a eticii

Efectuarea de
angajamente
de calitate

Evaluarea riscurilor
pentru calitate

Comunicare
eficientă

Monitorizare și
remediere

Remunerarea
partenerilor

Acorduri
în cadrul rețelei

Declarația
administratorului ICS
KPMG Moldova S.R.L.



Acorduri în cadrul rețelei

Structura juridică



La 1 octombrie 2020, ÎCS KPMG Moldova S.R.L. și toate celelalte firme KPMG au încheiat noi acorduri de membru și documente asociate. Impactul esențial este că toate firmele membre KPMG din organizația globală KPMG au devenit membre ale KPMG International Limited sau au alte legături juridice cu KPMG International Limited, societate privată engleză, cu răspundere limitată prin garanție.

Începând cu 1 octombrie 2020, KPMG International Limited acționează ca entitate coordonatoare în beneficiul global al firmelor membre ale rețelei KPMG, însă nu furnizează servicii profesionale clienților. Serviciile profesionale sunt furnizate clienților exclusiv de către firmele membre.

KPMG este marcă înregistrată a KPMG International și este numele prin care firmele membre sunt cunoscute în mod obișnuit. Drepturile firmelor membre de a utiliza numele și mărcile KPMG sunt cuprinse în acordurile încheiate cu KPMG International.

În conformitate cu acordurile de membru cu KPMG International, firmele membre au obligația de a respecta politicile KPMG International, inclusiv standardele de calitate care reglementează modul în care funcționează și modul în care furnizează servicii clienților pentru a concura eficient. Aceasta include stabilitatea profesională și financiară, deținerea unei structuri de proprietate, guvernanta și management care asigură continuitate și stabilitate și succes pe termen lung și posibilitatea de a respecta politicile emise de KPMG International, de a adopta strategii globale, de a partaja resurse (de intrare și ieșire), de a furniza servicii pentru clienți multinaționali, de a gestiona riscurile și de a implementa metodologii și instrumente globale.

KPMG International Limited și firmele membre KPMG nu sunt un parteneriat global, o singură firmă, o corporație multinațională, o societate mixtă sau într-o relație principală sau de agent sau parteneriat una cu cealaltă. Nicio firmă

din rețeaua KPMG nu are autoritatea de a obliga sau constrânge KPMG International Limited sau oricare altă firmă din rețeaua KPMG față de terți, și nici KPMG International sau oricare dintre entitățile sale afiliate nu are autoritatea de a obliga sau constrânge o altă firmă membră din rețeaua KPMG.

Detalii suplimentare privind acordurile juridice și de guvernanta revizuite pentru organizația globală KPMG începând cu 1 octombrie 2020 pot fi găsite în secțiunea „Guvernanta și conducere” a **Raportului de Transparență al KPMG International pentru anul 2021**.

Responsabilitățile și obligațiile firmelor membre



În conformitate cu acordurile semnate cu KPMG International, firmele membre sunt obligate să respecte politicile și reglementările KPMG International, inclusiv standardele de calitate care reglementează modul de funcționare a acestora și de furnizare de servicii clienților pentru a asigura o concurență eficientă. Acest lucru presupune existența unei structuri a firmei care să asigure continuitatea, stabilitatea și capacitatea de a adopta strategii globale, de a face schimb de resurse (de intrare și de ieșire), de a oferi servicii unor clienți multi-naționali, de a gestiona riscul și a adopta metodologii și instrumente globale.

Fiecare firmă KPMG își asumă responsabilitatea pentru sistemul de management și calitatea serviciilor oferite. Firmele se angajează să respecte un set comun de valori ale KPMG (a se vedea Anexele la Raport).

Activitățile KPMG International sunt finanțate din sumele plătite de firmele membre. Baza de calcul a acestor sume este aprobată de Consiliul Global al KPMG International și aplicată în mod consecvent firmelor membre. Statutul firmei ca firmă KPMG și participarea sa la organizația globală KPMG pot fi reziliate dacă, printre altele, aceasta nu a respectat politicile stabilite de KPMG International sau oricare altă obligație față de KPMG International

Introducere

Identificarea cu valorile și cultura noastră

Aplicarea expertizei și a cunoștințelor

Adoptarea tehnologiilor digitale

Cultivarea echipelor divers calificate

Asocierea cu clienții și angajamentele potrivite

Respectarea independenței și a eticii

Efectuarea de angajamente de calitate

Evaluarea riscurilor pentru calitate

Comunicare eficientă

Monitorizare și remediere

Remunerarea partenerilor

Acorduri în cadrul rețelei

Declarația administratorului ICS KPMG Moldova S.R.L.



Asigurarea de răspundere civilă profesională



Este menținută o asigurare pentru acoperirea riscurilor referitoare la neglijența profesională. Asigurarea oferă acoperire teritorială pe o bază locală și globală.

Structura de guvernare



Principalele organisme de administrare și management ale KPMG International sunt Consiliul Global, Consiliul de Conducere Global și Echipa de Management Global. Mai multe detalii legate de structura de guvernare a KPMG International pot fi găsite în **Raportul de transparență al KPMG International pentru anul 2021**.

Introducere

Identificarea cu valorile și cultura noastră

Aplicarea expertizei și a cunoștințelor

Adoptarea tehnologiei digitale

Cultivarea echipelor divers calificate

Asocierea cu clienții și angajamentele potrivite

Respectarea independenței și a eticii

Efectuarea de angajamente de calitate

Evaluarea riscurilor pentru calitate

Comunicare eficientă

Monitorizare și remediere

Remunerarea partenerilor

Acorduri în cadrul rețelei

Declarația administratorului ICS KPMG Moldova S.R.L.



Declarația administratorului ÎCS KPMG Moldova S.R.L. privind eficacitatea sistemului de control al calității și independența



Măsurile și procedurile care stau la baza sistemului de control al calității pentru ÎCS KPMG Moldova S.R.L., prezentate în acest raport, urmăresc să ofere un grad rezonabil de asigurare că serviciile de audit efectuate de societatea noastră respectă legislația și reglementările în vigoare. Datorită limitărilor sale inerente, sistemul de control al calității nu încearcă să ofere o asigurare absolută că ar putea fi prevenite și detectate toate potențialele neconformități cu legislația și reglementările în vigoare.

Procesul de implementare a politicilor și procedurilor de control al calității s-a desfășurat prin intermediul emiterii și semnării de către conducerea firmei a Ordinului Intern nr. 01 din 04 ianuarie 2021 cu privire la aprobarea politicilor și procedurilor de control al calității auditului, aplicarea Codului Etic, a Manualului Global de Calitate și Management al Riscului și desemnarea persoanei responsabile pentru controlul intern al calității auditului.

Administratorul ÎCS KPMG Moldova S.R.L. a luat în considerare:

- proiectarea și funcționarea sistemului de control al calității așa cum este descris în acest raport;
- constatările în urma diferitelor programe de conformitate efectuate de firma noastră (inclusiv programele de revizuire ale KPMG International, prezentate în secțiunea "Programe interne de monitorizare și conformitate" și programele locale de monitorizare a conformității); și

- constatările în urma inspecțiilor autorităților de reglementare și acțiunile ulterioare de monitorizare și/sau remediere.

Considerând toate aceste probe luate împreună, administratorii ÎCS KPMG Moldova S.R.L. confirmă cu un grad rezonabil de asigurare că sistemele de control al calității din cadrul firmei noastre au funcționat eficace în perioada 1 ianuarie - 31 decembrie 2021.

În plus, administratorul ÎCS KPMG Moldova S.R.L. confirmă că pentru perioada 1 ianuarie - 31 decembrie 2021 a fost realizată o revizuire internă a respectării independenței în cadrul firmei noastre.

Introducere

Identificarea cu valorile și cultura noastră

Aplicarea expertizei și a cunoștințelor

Adoptarea tehnologiei digitale

Cultivarea echipelor divers calificate

Asocierea cu clienții și angajamentele potrivite

Respectarea independenței și a eticii

Efectuarea de angajamente de calitate

Evaluarea riscurilor pentru calitate

Comunicare eficientă

Monitorizare și remediere

Remunerarea partenerilor

Acorduri în cadrul rețelei

Declarația administratorului ICS KPMG Moldova S.R.L.



Anexa 1

Entități de Interes Public

Toate angajamentele pentru auditul Entităților de Interes Public (EIP) și Entităților mari, trebuie supuse unei analize de control al calității realizată de un partener care nu este altfel implicat în angajamentul de audit respectiv.

Conform Art. 3 al Legii contabilității și raportării financiare nr. 287 din 15.12.2017 (publicată în Monitorul Oficial al Republicii Moldova, 05.01.2018, nr. 1-6, art. nr.22), cu modificările ulterioare, entitatea de interes public este definită ca „entitate ale cărei valori mobiliare sunt admise la tranzacționare pe o piață reglementată; bancă; asigurător (reasigurător)/societate de asigurări; organism de plasament colectiv în valori mobiliare cu personalitate juridică; entitate mare care este întreprindere de stat sau este societate pe acțiuni în care cota statului depășește 50% din capitalul social”.

Lista entităților de interes public pentru care ÎCS KPMG Moldova S.R.L. a semnat o opinie de audit statutar în exercițiul financiar încheiat la 31 decembrie 2021 este prezentată mai jos. În acest scop, definiția interesului public este cea prevăzută de dispozițiile Art. 3 al Legii Contabilității și raportării financiare nr. 287 din 15.12.2017 cu modificările ulterioare.

- BC Victoriabank S.A.
- BC Eximbank S.A.
- BC ProCredit Bank S.A.

Introducere

Identificarea cu valorile și cultura noastră

Aplicarea expertizei și a cunoștințelor

Adoptarea tehnologiei digitale

Cultivarea echipelor divers calificate

Asocierea cu clienții și angajamentele potrivite

Respectarea independenței și a eticii

Efectuarea de angajamente de calitate

Evaluarea riscurilor pentru calitate

Comunicare eficientă

Monitorizare și remediere

Remunerarea partenerilor

Acorduri în cadrul rețelei

Declarația administratorului ICS KPMG Moldova S.R.L.



Anexa 2

Valorile KPMG

Valorile noastre reprezintă ceea ce credem și ceea ce este important pentru noi ca organizație. Acestea ne îndrumă comportamentul zilnic, determinând modul în care acționăm, deciziile pe care le luăm și modul în care lucrăm unii cu alții, cu clienții noștri, cu societățile pe care le audităm și cu toate părțile interesate.

Valorile noastre sunt:

Integritate

Facem ceea ce este corect.

Excelență

Întotdeauna învățăm și ne dezvoltăm.

Curaj

Gândim și acționăm cu determinare.

Împreună

Ne respectăm și descoperim putere în diferențele noastre.

Pentru Bine

Facem ceea ce este important.

Valorile noastre exprimă convingerile fundamentale îndelungate ale firmei noastre, iar în 2020 limbajul a fost actualizat pentru a le face mai îndrăznețe, mai simple și mai memorabile pentru a ne ajuta pe fiecare dintre noi să le aducem la viață în fiecare zi.

Introducere

Identificarea cu valorile și cultura noastră

Aplicarea expertizei și a cunoștințelor

Adoptarea tehnologiei digitale

Cultivarea echipelor divers calificate

Asocierea cu clienții și angajamentele potrivite

Respectarea independenței și a eticii

Efectuarea de angajamente de calitate

Evaluarea riscurilor pentru calitate

Comunicare eficientă

Monitorizare și remediere

Remunerarea partenerilor

Acorduri în cadrul rețelei

Declarația administratorului ICS KPMG Moldova S.R.L.



Anexa 3

Lista auditorilor certificați

Lista auditorilor certificați la nivel național

Nicoleta Rusu (înregistrat cu nr. individual 0802064 al auditorului conform Registrului Public al Auditorilor)

- deținătoare a certificatului de calificare al auditorului seria AG nr.000064, eliberat 8 februarie 2008 - calificarea "Auditor pentru auditul general".
- deținătoare a certificatului de calificare al auditorului instituțiilor financiare seria AIF nr.0007, eliberat 30 iunie 2008 - calificarea "Auditor pentru auditul instituțiilor financiare".

Victor Voluța (înregistrat cu nr. individual 1612079 al auditorului conform Registrului Public al Auditorilor)

- deținător al certificatului de calificare al auditorului seria AG nr.000048, eliberat 20 decembrie 2016 - calificarea "Auditor pentru auditul general".
- deținător al certificatului de calificare al auditorului participanților profesioniști la piața financiară nebancaară seria APFN nr. 0000094, eliberat 26 februarie 2019 - calificarea "Auditor al participanților profesioniști la piața asigurărilor".

Lista auditorilor-salariați certificați la nivel internațional

- **Nicoleta Rusu**, deținătoare a certificatului de membru al Asociației Contabililor Profesioniști Certificați din Marea Britanie (ACCA).
- **Victor Voluța**, deținător al certificatului de membru al Asociației Contabililor Profesioniști Certificați din Marea Britanie (ACCA).
- **Irina Mirza**, deținătoare a certificatului de membru al Asociației Contabililor Profesioniști Certificați din Marea Britanie (ACCA).
- **Iulia Melentii**, deținătoare a certificatului de membru al Asociației Contabililor Profesioniști Certificați din Marea Britanie (ACCA).
- **Corina Ciurel**, deținătoare a certificatului de membru al Asociației Contabililor Profesioniști Certificați din Marea Britanie (ACCA).

Introducere

Identificarea cu valorile și cultura noastră

Aplicarea expertizei și a cunoștințelor

Adoptarea tehnologiei digitale

Cultivarea echipelor divers calificate

Asocierea cu clienții și angajamentele potrivite

Respectarea independenței și a eticii

Efectuarea de angajamente de calitate

Evaluarea riscurilor pentru calitate

Comunicare eficientă

Monitorizare și remediere

Remunerarea partenerilor

Acorduri în cadrul rețelei

Declarația administratorului ICS KPMG Moldova S.R.L.



KPMG în Moldova

Chișinău

Bd. Ștefan cel Mare și Sfânt
nr. 171/1, etaj 8
MD-2004, Chișinău
Republica Moldova

T: +373 (22) 580 580

F: +373 (22) 540 499

E: kpmg@kpmg.md

www.kpmg.md

Introducere

Identificarea cu
valorile și
cultura noastră

Aplicarea expertizei
și a cunoștințelor

Adoptarea
tehnologiei digitale

Cultivarea echipelor
divers calificate

Asocierea cu clienții
și angajamentele
potrivite

Respectarea
independenței
și a eticii

Efectuarea de
angajamente
de calitate

Evaluarea riscurilor
pentru calitate

Comunicare
eficientă

Monitorizare și
remediere

Remunerarea
partenerilor

Acorduri
în cadrul rețelei

Declarația
administratorului ICS
KPMG Moldova S.R.L.

Ref.: AsD/2022/067

kpmg.com/socialmedia



Toate informațiile prezentate au un caracter general și nu sunt destinate a se adresa condițiilor specifice unei anumite persoane fizice sau juridice.

Deși încercăm să furnizăm informații corecte și de actualitate, nu există nici o garanție că aceste informații vor fi corecte la data la care sunt primite sau că vor continua să rămână corecte în viitor.

Nu trebuie să se acționeze pe baza acestor informații fără o asistență profesională competentă în urma unei analize atente a circumstanțelor specifice unei anumite situații de fapt.

Denumirea și logo-ul KPMG sunt mărci comerciale utilizate sub licență de către firmele membre independente ale Organizației Globale KPMG.